

**To:** [redacted] <[redacted]@minvws.nl>  
**Cc:** [redacted] <[redacted]@rivm.nl>; [redacted] <[redacted]@rivm.nl>; [redacted] <[redacted]@rivm.nl>  
**From:** [redacted]  
**Sent:** Tue 10/20/2020 2:02:08 PM  
**Subject:** RE: FW: wie verzorgt de publiekscommunicatie over thuisblijven na melding corona-melder app?  
**Received:** Tue 10/20/2020 2:02:09 PM

Beste [redacted]

Met zeer veel dank aan mijn collega's [redacted] bij deze de antwoorden op de onderstaande vragen van [redacted]. Zie ook in groen de aanvullingen op de door jou eerder geformuleerde antwoorden.

Met vriendelijke groet,

[redacted]

[redacted] PhD

[redacted]  
 LCI | Landelijke Coördinatie Infectieziektebestrijding

T +31 [redacted] E [redacted]@rivm.nl | Skype [redacted] W [www.rivm.nl/infectieziekten](http://www.rivm.nl/infectieziekten)

---

**From:** [redacted] <[redacted]@minvws.nl>  
**Sent:** dinsdag 13 oktober 2020 16:59  
**To:** [redacted] <[redacted]@rivm.nl>  
**Subject:** RE: FW: wie verzorgt de publiekscommunicatie over thuisblijven na melding corona-melder app?

Ha [redacted]

[redacted] van de Gedragsunit heeft een paar mooie vragen gesteld over CoronaMelder. Ik heb hieronder concept beantwoording opgesteld. Kan jij deze vanuit het LCI verder aanvullen?

**Vraag:** Ik moet 10 thuisblijven na een melding via de corona melder app. Mag ik dan wel uit huis om hond uit te laten? Mag ik wel wandelen / hardlopen op plekken waar ik (bijna) niemand tegen kom? Mag ik wel uit huis om noodzakelijke boodschappen te doen?

**Antwoord:** [redacted] Concept

Concept

**Vraag:** Is het handig om voordat je de corona -melder app installeert mensen te adviseren om een thuisblijfpakket voor 10 dagen in huis te halen (dus voldoende eten in de diepvries en voorraadkast bijv), zodat je na een melding niet eerst alsnog naar de supermarkt hoeft te hollen.

**Antwoord:** [redacted] concept

Concept

**Vraag:** Is er een verschil tussen het advies 'thuis blijven' en thuisisolatie en thuisquarantaine? En zo ja, hoe weet ik wanneer wat op mij van toepassing is? (keuzeboom?)

**Antwoord:** [redacted] Concept

Concept

Concept

Vraag: Is de thuisquarantaine gids van de rijksoverheid ook van toepassing op het advies 'thuisblijven' na een melding van de coronamelder app. Zie <https://www.rijksoverheid.nl/documenten/brochures/2020/09/18/brochure-hulp-en-steun-bij-thuisquarantaine> (deze gaat wel heel ver, lijkt uit te gaan van besmetting thuis, maar uitleg wanneer thuisquarantaine aan de orde is ontbreekt in deze gids)

Antwoord: Concept

Concept

Vraag: Betalen werkgevers medewerkers die niet thuis kunnen werken door als zij vanwege een melding via de corona-melder app 10 dagen thuis moeten blijven en dus niet achter de kassa, op de steigers, aan het bed of in de kas aan het werk kunnen?

Antwoord: Dat is afhankelijk van de werknemersrelatie. Informeer hierover bij je bedrijfsarts of het mogelijk is om je ziek te melden en gebruik te maken van de Ziektewet. Voor zelfstandige beroepen zonder bedrijfsarts is het helaas niet mogelijk aanspraak te maken op een vergoeding voor de thuisquarantaine periode.

Vraag: Moeten mijn huisgenoten ook thuisblijven als ik een melding van de app krijg?

Antwoord: Concept

Concept

Vraag: Moet ik social distancen van mijn huisgenoten (moet ik in de logeerkamer gaan slapen)?

Antwoord: Concept

Concept

5.1.2e



Hart voor Brabant



Brabant-Zuidoost



West-Brabant



Brabant Midden-West-Noord

## **Voortgezet onderwijs Brabant Handreiking scenario's COVID-19**



Versie: 1.3 (16 oktober 2020)

Opsteller: Vertegenwoordigers diverse schoolbesturen, GGD-en en GHOR uit Brabant

Vastgesteld door: Overleg VO schoolbesturen Brabant

Datum vaststelling:

## Inhoudsopgave

<b>Inleiding</b> .....	4
<b>Doel van de handreiking</b> .....	4
<b>Doelgroepen</b> .....	5
<b>Definities</b> .....	5
<b>1. Scenario 1: Besmettingsgevallen op school</b> .....	6
Toelichting op het scenario.....	6
Rollen en taken.....	7
Maatregelen.....	10
<b>2. Scenario 2: (Gedeeltelijke) sluiting school</b> .....	14
Toelichting .....	14
Rollen en taken.....	15
Maatregelen.....	16
<b>3. Scenario 3: Ventilatie voldoet niet aan gestelde Covid-19 eisen</b> .....	17
Toelichting op het scenario.....	17
Rollen en taken.....	18
Maatregelen.....	18
<b>4. Scenario 4: Personeelsleden en/of leerlingen wonen in gebied code oranje of rood</b> .....	20
Toelichting op het scenario.....	20
Rollen en taken.....	20
Maatregelen.....	21
<b>5. Scenario 5: Personeelsleden en/of leerling is op vakantie geweest in gebied code oranje of rood</b> .....	21
Toelichting op het scenario.....	21
Rollen en taken.....	22
Maatregelen.....	23
<b>6. Scenario 6: Personeelsleden of leerling gaat niet in quarantaine of isolatie</b> .....	23
Toelichting op het scenario.....	23
Rollen en taken.....	23
Maatregelen.....	24
<b>Bijlage 1: De basisregels</b> .....	25
<b>Bijlage 2a: Uitleg bron- en contactonderzoek</b> .....	26

<b>Bijlage 2b: Uitleg Risico gestuurd bron- en contactonderzoek.....</b>	<b>27</b>
<b>Bijlage 3: Beslisboom .....</b>	<b>28</b>
<b>Bijlage 4 Informatie GGD-en .....</b>	<b>29</b>
<b>Bijlage 5: Voorbeeldbrief positieve test Covid-19 op school voor ouders/verzorgers.....</b>	<b>30</b>
<b>Bijlage 6: Voorbeeldbrief positieve test Covid-19 voor docenten..</b>	<b>31</b>
Als uw kind klachten krijgt.....	32
Leefregels.....	32
<b>Bijlage 9: Voorbeeld e-mail naar personeelsleden over mogelijke besmetting.....</b>	<b>36</b>
<b>Bijlage 10: Voorbeeld e-mail naar personeelsleden na bevestiging besmetting.....</b>	<b>37</b>
<b>Bijlage 11: Mogelijke indeling categorieën leerlingen.....</b>	<b>38</b>
<b>Bijlage 12: Voorbeeldbrief ouders over ventilatie.....</b>	<b>39</b>
<b>Bijlage 13: Voorbeeldbrief personeel over ventilatie.....</b>	<b>41</b>

## Inleiding

Er is een overleg geweest met alle schoolbesturen uit het voortgezet onderwijs in Brabant over COVID-19. Aangezien scholen voorzien dat zij met vergelijkbare vragen en dilemma's te maken krijgen, is er unaniem de wens hierin samen te werken met als doel een eenduidige aanpak en informatie. Uiteraard is er ruimte voor maatwerk binnen de afgesproken richtlijnen/kaders.

Daarom is dit document ontwikkeld. Deze handreiking bevat richtlijnen/kaders die zijn afgestemd met de drie GGD-en uit Brabant en de GHOR. Het document is bedoeld voor schoolbesturen en schoolleiders.

Het document is tot stand gekomen in samenwerking met de schoolbesturen en scholen voor voortgezet onderwijs in Brabant, de GGD West-Brabant, de GGD Hart voor Brabant, de GGD Brabant-Zuidoost en de GHOR Brabant West-Midden-Noord. In de huidige situatie veranderen richtlijnen doorlopend. Ook de werkprocessen zijn aan verandering onderhevig. Het kan dus zijn dat beschreven processen veranderen in de tijd. Er is zoveel mogelijk geprobeerd om te verwijzen naar actuele bronnen.

Verder is gebruik gemaakt van informatie die via internet beschikbaar is, hierbij zijn in de voetnoot verwijzingen vermeld naar de bron. Ook staat regelmatig in de tekst een link naar de bron, zodat daarmee altijd de meest recente versie verkregen kan worden. Verder is de pagina van de VO-raad over het laatste nieuws rondom het coronavirus en onderwijs een handige om in de gaten te houden ([klik hier](#) voor de link). Ook deze Q&A's zijn handig: [klik hier](#) voor de Q&A van de VO-raad, [klik hier](#) voor de Q&A van Verus. Ook het ministerie van OCW komt regelmatig met een servicedocument rond onderwijs en corona. [Klik hier](#) voor de link naar de meest recente versie.

Ontwikkelingen en onvoorziene situaties zorgen er voor dat deze handreiking in de loop van de tijd aangepast en aangevuld kan worden, het is een levend document. Het heeft nu ook niet de intentie om volledig te zijn. Op de titelpagina is te zien welke versie men voor zich heeft. Aanvullingen en wijzigingen kunnen doorgegeven worden aan 5.1.2a [ggdhyb.nl](mailto:ggdhyb.nl). Over de manier om dit document te ontsluiten wordt nog nagedacht. Wijzigingen worden in ieder geval bijgehouden op de website van de GGD Hart voor Brabant Hierover wordt nog informatie verstrekt. We zijn gestart met de scenario's waarvan schoolleiders aangaven daar het meeste behoefte aan te hebben.

## Doel van de handreiking

Het doel van deze handreiking is om te zorgen voor een eenduidige aanpak en informatieverstrekking (lees: communicatie) in vergelijkbare situaties/scenario's. De informatie in dit document evenals de voorbeeld communicatie uitingen zijn afgestemd met de drie GGD-en. Op detailniveau kan maatwerk worden toegepast.

Belangrijk uitgangspunt bij de beschreven scenario's is de uitspraak van de schoolbesturen dat er alles aan gelegen is om de scholen open te houden en de rust te bewaren. Dit heeft als gevolg dat pas overgegaan wordt tot (gedeeltelijke) sluiting als het echt niet anders kan. Ook wordt uitgegaan van een zo kort mogelijke periode van (gedeeltelijke) sluiting.

## Doelgroepen

Dit stuk is geschreven voor schoolbestuurders en schoolleiders. Zij hebben te maken met de volgende doelgroepen.

In een schoolgebouw zijn dat:

1. Personeelsleden en andere aanwezigen op school. Het gaat hierbij om onderwijzend personeel, maar ook om onderwijsondersteunend personeel of administratieve functies. Niet ieder personeelslid heeft direct contact met leerlingen. Ook vrijwilligers of externen (niet in dienst van het schoolbestuur) kunnen aanwezig zijn in school, denk maar aan orthopedagogen, remedial teachers, cateringpersoneel, schoonmaak, huiswerkbegeleiding, leerplichtambtenaren/RMC, schoolmaatschappelijk werk, CJG/wijkteam, jeugdarts/jeugdverpleegkundige GGD etc.
2. Leerlingen in het vo.
3. Ouder(s)/verzorger(s) van leerlingen.

Verder heeft een school te maken met andere partners en partijen zoals:

4. Schoolbestuur
5. Samenwerkingsverband passend onderwijs
6. Andere scholen/schoolbesturen
7. Gemeente
8. Leerplicht/RMC (leerplicht maakt onderdeel uit van de gemeente, maar omdat scholen veel te maken hebben met leerplicht/RMC en op uitvoeringsniveau in plaats van beleidsniveau, worden leerplicht/RMC en de gemeente als twee aparte partners benoemd in deze handreiking.)
9. GGD
10. Media

## Definities

Zoals bij veel vakgebieden wordt er ook rondom Covid-19 (in de volksmond coronavirus genoemd) veel jargon gebruikt. Om onduidelijkheid te voorkomen, worden hier de meest gebruikte termen uitgelegd met daarbij de betekenis die ze hebben in deze handreiking.

### *Wat zijn de basisregels?*

De basisregels zijn de regels die het RIVM heeft opgesteld en waar iedereen in Nederland zich aan moet houden (zie bijlage 1 of [klik hier](#) voor de link).

Leerlingen op het voortgezet onderwijs hoeven onderling geen 1,5 meter afstand te houden en mogen als ze geen klachten hebben gewoon naar school. Wel moeten ze 1,5 meter afstand houden tot personeelsleden op school.

### *Bij welke klachten moet je thuis blijven?*

Bij verkoudheidsklachten (zoals neusverkoudheid, loopneus, niezen, keelpijn) moet je thuisblijven. Ook bij hoesten, benauwdheid, verhoging/koorts of bij plotseling verlies van reuk en/of smaak (zonder neusverstopping).<sup>1</sup> Als iemand binnen het gezin of huishouden positief getest is op corona of naast verkoudheidsklachten ook koorts en/of benauwdheid heeft, dan moet iedereen thuisblijven. Zie ook de beslisboom van de VO-raad in bijlage 3 (of [klik hier](#) voor de link).

### *Landelijke definitie GGD cluster*

Door de GGD-en wordt gesproken over clusters: "3 of meer personen met Covid-19 die gerelateerd aan elkaar zijn, waarbij het geen huishoudcontacten betreft en met een voortdurend risico op verdere verspreiding". Drie besmettingen binnen één school, die niet aan elkaar gerelateerd zijn, is geen cluster.

<sup>1</sup> [www.rivm.nl/coronavirus-covid-19/vragen-antwoorden](http://www.rivm.nl/coronavirus-covid-19/vragen-antwoorden)

*Wat is een uitbraak?*

Binnen de COVID-19 epidemie is er niet een harde definitie van een uitbraak. In de scenario's gebruiken we uitbraak als definitie voor een vermoedelijke besmettingsbron binnen de school met een oplopend aantal besmettingen. Een uitbraak kan een reden zijn om extra maatregelen te nemen buiten de normale gang van zaken bij enkele besmettingen. Denk hierbij bijvoorbeeld aan het intensiever navragen van klachten of laagdrempelig testen op school.

*Wat is quarantaine?*

Quarantaine<sup>2</sup> is een voorzorgsmaatregel: je bent niet ziek, maar in contact geweest met iemand die (mogelijk) besmet is en blijft daarom 10 dagen thuis. Dit kan zijn omdat iemand in je huishouden positief getest is of wanneer je nauw contact hebt gehad met een besmette patient. Ook als je in een land/gebied bent geweest dat is aangemerkt als Covid-19 risicogebied, waarvoor een oranje reisadvies geldt, moet je 10 dagen in quarantaine. Ook als je getest bent en een negatieve uitslag had.

*Wat houdt isolatie in?*

Als je klachten hebt die bij Covid-19 passen, of je bent getest en de uitslag is positief dan ga je in isolatie. Je blijft dan thuis, zodat je het virus niet verder verspreidt.<sup>3</sup> Je mag dus niet naar buiten, naar school, de winkel of naar het werk. Je mag wel in de tuin of het balkon zitten. Er mag niemand bij je op bezoek komen, behalve voor medische zaken. Je moet zoveel mogelijk afstand houden van huisgenoten.

*Wat is het bron- en contactonderzoek (bco)?*

Wanneer iemand een positief testresultaat heeft gekregen, verricht de GGD een zogenaamd bron- en contactonderzoek. Bij het bron- en contactonderzoek<sup>4</sup> wordt in kaart gebracht waar de besmetting opgelopen kan zijn en met welke mensen de besmette persoon contact heeft gehad. Meer informatie hierover is terug te lezen in bijlage 2a (of [klik hier](#) voor de link). Wanneer het aantal besmettingen in een regio toe neemt, is het mogelijk dat de GGD een andere benadering kiest om het bron- en contactonderzoek uit te voeren. De eerste stap in het afbouwen van bron- en contactonderzoek is het risico gestuurd bron- en contactonderzoek, waarbij gepoogd wordt de meest risicovolle situaties in kaart te brengen. Wanneer de inschatting is dat er weinig risico's zijn, wordt aan de geteste persoon zelf gevraagd om de overige nauwe contacten en overige niet nauwe contacten te informeren (zie bijlage 2b). De volgende stap in het afbouwen is een minimale vorm waarbij de positief geteste persoon wordt geïnformeerd over de uitslag en krijgt daarbij voorlichting wat hij/zij kan doen richting de omgeving.

In bijlage 2a staat ook beschreven wat het verschil is tussen 18- en 18+ rondom nauwe contacten. Bij 18+ zijn "nauwe contacten" personen die langer dan 15 minuten op een afstand kleiner dan anderhalve meter van de positief geteste persoon zijn geweest. Voor leerlingen onder de 18 geldt de afstandsmaatregel niet. Leerlingen die naast elkaar in de klas hebben gezeten zijn dus over het algemeen géén nauw contact van elkaar.

## 1. Scenario 1: Besmettingsgevallen op school

### Toelichting op het scenario

Het is niet te vermijden dat er besmettingsgevallen op school voorkomen. Uitgangspunt is dat de school zoveel mogelijk open blijft en de leerlingen en personeel (m.u.v. degenen met klachten en/of positief testresultaat en/of quarantaine om andere redenen) naar school blijven komen.

<sup>2</sup> [www.rivm.nl/coronavirus-covid-19/quarantaine](http://www.rivm.nl/coronavirus-covid-19/quarantaine)

<sup>3</sup> [www.rivm.nl/coronavirus-covid-19/ziekte#alsieziekbent](http://www.rivm.nl/coronavirus-covid-19/ziekte#alsieziekbent) en [www.lci.rivm.nl/informatiepatientthuis](http://www.lci.rivm.nl/informatiepatientthuis)

<sup>4</sup> [www.rijksoverheid.nl/onderwerpen/coronavirus-covid-19/testen/bron-en-contactonderzoek](http://www.rijksoverheid.nl/onderwerpen/coronavirus-covid-19/testen/bron-en-contactonderzoek)

We onderscheiden de volgende situaties in dit scenario:

- a) Besmettingen onder leerlingen
- b) Besmettingen onder docenten
- c) Besmettingen onder combinatie leerlingen en docenten
- d) Besmettingen/clusters in de onderbouw
- e) Besmettingen/clusters in de bovenbouw

Het kan hierbij gaan om een klein aantal besmettingen, maar ook om grotere aantallen. Er wordt gesproken over een cluster als er 3 of meer mogelijk gerelateerde Covid-19 gevallen zijn binnen een klas of school. Op een school kunnen er meerdere kleinere clusters zijn, die onderling geen verband houden. Er hoeft dan nog steeds geen sprake te zijn van een grote uitbraak en er zijn over het algemeen geen bijzondere maatregelen nodig. In het geval van een grote uitbraak neemt de GGD een actieve rol in en ontstaat er een korte lijn om informatie over en weer uit te wisselen. De GGD geeft advies aan de schoolleiding en/of het schoolbestuur wat te doen. De VO-raad heeft een handreiking opgesteld over wat te doen als bij een leerling of collega op school een besmetting met Covid-19 is vastgesteld. [Klik hier](#) voor de link. Ook de AVS heeft een handreiking opgesteld. [Klik hier](#) voor de link.

#### Rollen en taken

Bij dit scenario zijn er verschillende betrokkenen. In onderstaande tabel is aangegeven wie dit zijn, wat hun rol en wat hun taak is. Hierbij is niet genoemd dat iedereen zich natuurlijk moet houden aan de standaard richtlijnen van het RIVM.

Betrokkene	Rol	Taak
Schoolbestuur/schoolleider	Besluitvormend	<ul style="list-style-type: none"> <li>• Zorgen voor heldere communicatie naar personeelsleden, ouders en leerlingen (zie hieronder voor meer info).</li> <li>• Maatregelen instellen.</li> <li>• Wijst vast contactpersoon aan voor de GGD.</li> <li>• Bij de GGD meerdere besmettingen melden volgens de lokale afspraken deze worden gecommuniceerd op de website van je eigen GGD</li> <li>• Bij de GGD melden als er sprake is van onrust of bezorgdheid</li> </ul> <p><i>Contactgegevens GGD</i>  - GGD West-Brabant: 085-0785810 of mail naar <a href="mailto:corona.school.opvang@ggdwestbrabant.nl">corona.school.opvang@ggdwestbrabant.nl</a>  - GGD Hart voor Brabant: <a href="#">Klik hier</a> voor het melding en contactformulier  - GGD Brabant-Zuidoost: 088-0031100</p>
Leidinggevenden op school		<ul style="list-style-type: none"> <li>• Bij melding personeelslid met klachten adviseren om te laten testen en vragen om testresultaat te delen.</li> <li>• Bij positief testresultaat overleggen met personeelslid welke werkzaamheden wel en niet thuis uitgevoerd kunnen worden.</li> </ul>
Personeelsleden	Handelend conform de in de school	<ul style="list-style-type: none"> <li>• Signaleren wanneer leerlingen met klachten toch op school zijn.</li> </ul>

	vastgestelde afspraken	<ul style="list-style-type: none"> <li>• Leerlingen met klachten naar huis sturen.</li> <li>• Leerlingen altijd adviseren om te laten testen en vragen om testresultaat met school te delen.</li> <li>• Bij melding van positief testresultaat vragen of de school dit mag delen met personeelsleden/leerlingen/ouders zonder vermelding van naam of gender.</li> </ul>
Volwassenen op school (zoals orthopedagoog, RT, cateringpersoneel)	Handelend conform de in de school vastgestelde afspraken	<ul style="list-style-type: none"> <li>• Signaleren wanneer leerlingen met klachten toch op school zijn.</li> </ul>
Leerling en ouder(s)/verzorger(s)	Handelend conform de in de school vastgestelde afspraken	<ul style="list-style-type: none"> <li>• Leerlingen blijven thuis als zij reden hebben om in quarantaine te zijn.</li> <li>• Leerling met klachten thuis houden en dit melden aan school.</li> <li>• Leerlingen met klachten laten zich testen.</li> <li>• Testresultaat worden gemeld aan school door leerling / ouder.</li> </ul>
GGD	Adviserend	<ul style="list-style-type: none"> <li>• De GGD vraagt aan de positief geteste persoon (of ouders hiervan) om de school in te lichten over de positieve test.</li> <li>• Het kan zijn dat de GGD de school rechtstreeks informeert, dit is niet standaard.</li> <li>• Verrichten van bron- en contactonderzoek. *</li> <li>• Risico-inschatting maken van de situatie op school op basis van de beschikbare gegevens.</li> <li>• Als daar bijzondere maatregelen uit voortkomen, school hierover informeren en daarin begeleiden.</li> <li>• Beschikbaar zijn voor vragen en adviezen op maat.</li> </ul> <p><u>Contactgegevens GGD</u>  - GGD West-Brabant: 085-0785810 of mail naar <a href="mailto:corona.school.opvang@ggdwestbrabant.nl">corona.school.opvang@ggdwestbrabant.nl</a>  - GGD Hart voor Brabant: <a href="#">Klik hier</a> voor het melding en contactformulier  - GGD Brabant-Zuidoost: 088-0031100</p> <p>* Afhankelijk van het aantal besmettingen worden er landelijk en lokaal afspraken gemaakt over hoe en bij wie (welke groepen) bron- en contactonderzoek wordt uitgevoerd.</p>
Arbodienst	Adviserend	<ul style="list-style-type: none"> <li>• Ziekteverzuim monitoren.</li> </ul>

		<ul style="list-style-type: none"> <li>Schoolleiding adviseren over eventuele maatregelen.</li> </ul>
Leerplicht	Handhavend	<ul style="list-style-type: none"> <li>Handhaven als leerlingen geen onderwijs volgen (zowel fysiek als online) als hier geen reden voor is. <a href="#">Klik hier</a> voor het stappenplan handhavend optreden van Ingrado. <a href="#">Klik hier</a> voor de routekaart rondom verzuim.</li> <li><a href="#">Klik hier</a> voor de informatie van DUO over verzuim.</li> </ul>
Inspectie	Controlerend	<ul style="list-style-type: none"> <li>Controle op onderwijstijd.<sup>5</sup> Bij het toezicht in het schooljaar 2020-2021 op onderwijstijd houdt de Inspectie nadrukkelijk rekening met het feit dat leerlingen in verschillende mate achterstanden hebben vanwege de coronamaatregelen. Om deze redenen kan het nodig zijn dat voor een leerling of groep leerlingen meer onderwijstijd wordt geprogrammeerd dan volgt uit de wettelijke urennormen, terwijl voor een andere leerling of groep leerlingen juist minder uren kunnen worden geprogrammeerd dan die norm. Dergelijk maatwerk is op grond van de wet- en regelgeving mogelijk.</li> <li>Als ouders (en anderen, zoals bijvoorbeeld docenten) het niet eens zijn met de keuzes die het schoolbestuur of de school maakt in het kader van het corona-protocol, dan kunnen zij dit aangeven bij de schoolleiding, het schoolbestuur en/of de medezeggenschapsraad. Komen zij er op die manier niet uit, dan kunnen ze zich melden bij de Inspectie van het Onderwijs. De inspectie kan contact opnemen met het schoolbestuur en bijvoorbeeld nagaan of de medezeggenschapsraad op de juiste wijze bij de gemaakte keuzes betrokken is.</li> </ul>

<sup>5</sup> <https://www.rijksoverheid.nl/ministeries/ministerie-van-onderwijs-cultuur-en-wetenschap/documenten/kamerstukken/2020/08/31/servicedocument-voor-funderend-onderwijs-covid-19>

## Maatregelen

### Bedrijfscontinuïteit / onderwijscontinuïteit

In afwachting van eventuele adviezen en maatregelen kunnen de activiteiten op school doorgaan. De positief geteste persoon is in isolatie en kan geen anderen meer besmetten. Het is (altijd) belangrijk dat personeelsleden en leerlingen met klachten thuisblijven en zich laten testen.

Het kan voorkomen dat er zo weinig leerlingen fysiek op school mogen komen (met de genoemde klachten, in afwachting op testresultaat of na positieve uitslag) of dat er te weinig docenten beschikbaar zijn om fysiek les te kunnen geven, dat de keuze gemaakt wordt om over te stappen op online onderwijs voor de betrokken klas. Reden hiervan is dan geen medische maar op basis van bedrijfscontinuïteit of onderwijscontinuïteit. Dit besluit wordt genomen door het schoolbestuur (al dan niet gemandateerd aan de schoolleider).

### Openbare orde en veiligheid/ maatschappelijke onrust/ context

Probeer paniek onder personeelsleden en leerlingen / ouders te voorkomen. Het zal over het algemeen niet nodig zijn voor een hele klas over te gaan op online onderwijs, maar dit zou voor kunnen komen.

Een nauw contact is zelf, in principe, niet besmettelijk, dat is deze persoon pas als hij of zij ziek zou worden. Omdat je niet kunt voorspellen of en wanneer iemand ziek wordt, gaat deze persoon in quarantaine. Adviezen vanuit de GGD zijn maatwerk. De GGD bespreekt de adviezen met de positief getest persoon en soms ook met het nauwe contact zelf. Hierover kan contact zijn met de school. Er gaat tijd over heen voordat de GGD de situatie goed in beeld heeft en de school kan inlichten over de situatie en de uitkomst van het bron- en contactonderzoek.

Als een leerling zich laten testen met klachten en een negatief uitslag heeft mag deze leerling naar school. Er is bij een negatieve test ten tijde van de test geen sprake van een besmetting met het Covid-19 virus. Vanuit scholen werd eerder geopperd om leerlingen met klachten te weigeren met als argument dat de leerling anderen kan aansteken met een ander verkoudheidsvirus waarop deze personen dan mogelijk ook weer getest moeten worden. In de beslisboom uit bijlage 3 (of [klik hier](#) voor de link) is helder geformuleerd dat na een negatieve test de leerling of het personeelslid gewoon naar school kan komen. Door het in acht nemen van de gebruikelijke basisrichtlijnen rondom hygiëne en afstand houden wordt het risico dat iemand anders besmet raakt beperkt. Dit advies wordt gevolgd door alle drie de GGD-en in Noord-Brabant op basis van de landelijke richtlijn.

Als een leerling een andere reden heeft om in quarantaine te zijn (bijvoorbeeld omdat hij/zij een huisgenoot is van een positief getest persoon) dan moet dit uiteraard worden gehandhaafd. Bij toename van het klachtenpatroon dient de leerling naar huis te gaan en zich opnieuw te laten testen.

### Mondkapjes

Voor het VO geldt vanuit de Rijksoverheid vanaf 5 oktober 2020 het dringend advies om buiten de les mondkapjes te dragen. Dit geldt alleen in situaties waar 1,5 meter tussen de leerling en docent niet te waarborgen is, zoals in de gangen en de aula. In klassikale lessituaties, waarin leerlingen zitten kan het mondkapje af. Het dringende advies geldt ook bij beroepsgerichte vakken in het vmbo en de praktijkvakken in het praktijkonderwijs waarbij geen 1,5 meter afstand kan worden gehouden, zolang dit de veiligheid van de lessen niet in gevaar brengt (bijvoorbeeld bij lessen).

Bij leerlingen met een beperking en/of zorgbehoefte, die sterk afhankelijk zijn van nabijheid en/of gelaatsuitdrukkingen, is het dragen van een mondneusmasker niet realistisch, ook niet wanneer de 1,5 meter afstand niet gehanteerd kan worden.

Aanvullend hierop, is het (vooralsnog) niet bewezen dat het dragen van een mondkapje medische effectiviteit heeft en bijdraagt aan het beperken van coronabesmettingen.

Als een school mondkapjes verplicht stelt, dan kan daaraan gekoppeld worden dat de school mondkapjes ter beschikking stelt voor medewerkers en leerlingen. Advies is om de eigen verantwoordelijkheid aan te spreken, maar als school een voorraad mondkapjes achter de hand te hebben voor medewerkers en leerlingen.

#### *Coronamelder App*

Als iemand langer dan 15 minuten in de buurt (minder dan 1,5 meter) is geweest van iemand die een positief testresultaat krijgt en beide personen de Coronamelder App gebruiken, krijgt men via de app een signaal en is het advies om 10 dagen in quarantaine te gaan. Ook leerlingen, die niet deze afstand aan hoeven te houden, krijgen bij gebruik van de app een dergelijk bericht. Dit kan verwarring opleveren. De app geeft in ieder geval aan dat het advies van de GGD leidend is als dat anders is dan de melding van de app. Omdat er door de grote aantallen weinig individueel advies gegeven wordt, wordt er momenteel gezocht naar een manier om de adviezen aan leerlingen op een andere manier toegankelijk te maken. De website van de GGD is hierin leidend.

#### *Communicatie*

In praktische zin worden in ieder geval onderstaande punten opgepakt.

- Bij een ziekmelding met klachten zoals in het hoofdstuk Definities is beschreven door een leerling of personeelslid wordt standaard het advies gegeven om te laten testen en verzocht om de uitslag te melden.
- Het is aan de betrokkene om zelf de school te informeren.
- Afhankelijk van de situatie wordt door de GGD aan de betrokkene gevraagd de school te informeren of informeert de GGD de school rechtstreeks. De GGD vraagt toestemming aan de positieve geteste persoon om met de school te overleggen als dit van toepassing is.
- Als de GGD, vanuit gezondheidsoogpunt, extra maatregelen zinvol acht, dan wordt de school hierover geïnformeerd. Dat is zelden het geval.
- Bij een besmetting wordt door de school allereerst de directe omgeving van de leerling geïnformeerd. Dit betekent concreet een brief via e-mail naar de klas en de docenten die les gegeven hebben aan de leerling.
- Tweewekelijks of maandelijks wordt er door de school een update gestuurd naar alle ouders en personeelsleden over de stand van zaken op school.

De GGD Hart voor Brabant is bezig met het ontwikkelen van een digitaal loket voor scholen. Momenteel is hiervan alleen het contactformulier actief. [Klik hier](#) voor een link naar het formulier. De vragen worden door een vast team beantwoord. Later worden ook FAQ toegevoegd. Voor de GGD Brabant-Zuidoost kan dit nummer gebeld worden: 088-0031100. Voor de GGD West-Brabant is het nummer: 085-0785810 of e-mail adres [5.1.2e@qgdwestbrabant.nl](mailto:5.1.2e@qgdwestbrabant.nl). De wachttijden kunnen variëren.

Iedere school wijst één contactpersoon aan voor de GGD, zodat ook de GGD weet met wie zij contact op kunnen nemen.

Het is belangrijk om onrust en ruis te voorkomen. Ook is het van belang om de privacy van de betrokken leerling of het personeelslid in acht te nemen. Neem daarbij de AVG en het beleid dat het schoolbestuur of de school hieromtrent heeft in acht. Sommige scholen vragen ouders of ze wel de naam onder personeel en eigen klas mogen delen zodat personeel kan nagaan of ze contact hebben gehad met de betrokken leerling. In bijlagen 5 tot en met 8 zijn voorbeeldbrieven opgenomen die gebruikt kunnen worden. Raadpleeg altijd de link die boven deze voorbeelden genoemd staan, zodat de meest recente versie gebruikt kan worden. Geadviseerd wordt om de brieven via de e-mail te verspreiden, om op deze manier zo snel mogelijk de betrokkenen te kunnen informeren. Voor personeelsleden is een voorbeeld van e-mails opgenomen in bijlage 9 en 10.

### Mondkapjes

De kernboodschap rondom het gebruik van mondkapjes kan de volgende zijn:

Het aantal besmettingen stijgt in Nederland. De zorg onder personeel, leerlingen en ouder(s)/verzorger(s) neemt toe. Het ministerie geeft ons het dringende advies om mondkapjes te dragen op school. We nemen dit dringende advies van de ministers over.

Het dragen van een mondkapje geldt in alle situaties op school waar de 1,5 meter-regel niet te handhaven is. Waarschijnlijk betreft dit met name bij de leswissel in de gangen en in de pauzes. Iedere school vertaalt het ministeriele besluit naar de school situatie. Een school kan, na overleg met de medezeggenschapsraad, wel via het eigen schoolbeleid mondkapjes verplichten.

Onthoud: Je doet het niet alleen voor jezelf, maar ook voor de ander. Samen krijgen we corona onder controle.

### Juridische zaken

Het juridisch kader, ofwel de juridische mogelijkheden en onmogelijkheden, wordt vaak bepaald door de feiten en omstandigheden, waaronder:

- adequaat en zorgvuldig handelen;
- de wijze van communiceren;
- het beleid, waaronder dit draaiboek, duidelijk beschrijven, goed kenbaar maken aan ouders en leerlingen en ernaar handelen;
- Privacy / AVG en het beleid dat school hieromtrent heeft in acht nemen.

Voor een personeelslid dient COVID-19 niet anders te worden behandeld dan elke andere geneeskundige reden tot verzuim. Een personeelslid hoeft geen reden van verzuim op te geven richting de werkgever. Als een personeelslid klachten heeft dan zal hij/zij zich laten testen bij de GGD of naar de huisarts gaan. Bij uitkomst 'positief COVID-19' geeft het personeelslid (uitgaande van een goede werkrelatie) bij de werkgever aan dat hij/zij de komende tijd verzuimt. De werkgever kan vragen wat de reden van verzuim is (het personeelslid hoeft hier niet op te antwoorden). De werkgever kan dan de bedrijfsarts inschakelen. De bedrijfsarts is 'de spil' in deze. De bedrijfsarts brengt de werkgever op de hoogte van de duur van het verzuim en van de eventuele (gedeeltelijke/thuis) inzetbaarheid; maar ook de bedrijfsarts mag geen reden van verzuim aan de werkgever doorgeven.

Uiteraard geldt het bovenstaande allemaal niet als het personeelslid zelf de reden van verzuim aan de leidinggevende doorgeeft (grondslag = toestemming). De werkgever mag **nimmer** de reden van verzuim registreren.

Bij leerlingen ligt dit geheel anders. Een leerling gaat bij klachten naar de huisarts of laat zich testen bij de GGD. De school heeft geen officiële bron, anders dan de leerling/ouder zelf om achter een reden van verzuim te komen. Het is mogelijk dat een leerling positief op COVID-19 getest wordt en toch naar school komt. In de praktijk wordt door de GGD aan de leerling en/of ouder gevraagd om school in te lichten, of de GGD neemt contact op met de school. Voorafgaand aan contact met school wordt door de GGD toestemming gevraagd aan leerling en/of ouders. Buiten dit contact van de GGD richting de school, geldt vooral: het verantwoordelijkheidsgevoel/het fatsoen van de leerling/ouders is essentieel. Positief geredeneerd: de leerling/ouders geven aan de school door dat de leerling de komende periode verzuimd (ook hier: hoeft geen reden kenbaar te maken en registratie is **nimmer** aan de orde). Bij verzuimvraagstukken kan de jeugdarts / jeugdverpleegkundige soms een rol spelen als er zorgen zijn over de ontwikkeling van de leerling.

Meer informatie is te vinden op de pagina [Corona op de werkvloer](#) van Autoriteit Persoonsgegevens.

#### *Mondkapjes*

Scholen in het voortgezet onderwijs beslissen zelf of een mondkapje verplicht is. Dit stellen ze vast in het leerlingenstatuut en arbeidsvoorwaarden, waarmee de medezeggenschapsraad moet instemmen. Er komt een landelijke verplichting op het dragen van mondkapjes.

Het verplicht stellen van een mondkapje kan naar alle waarschijnlijkheid worden aangemerkt als een kledingvoorschrift, en moet in het beleid van de school opgenomen te worden. Het leerlingenstatuut is hiervoor geschikt. De leerlinggeleding van de MR dient instemming te verlenen voor het wijzigen van het leerlingenstatuut (art. 14 lid 3 sub b WMS).

Let op: Als we de mondkapjesplicht scharen onder regelingen op gebied van veiligheid, gezondheid en welzijn dan heeft de gehele MR instemmingsrecht.

Aanvullend: Termijn verzoek instemming

Het kan zijn dat in het medezeggenschapsreglement opgenomen is dat de medezeggenschap een specifieke periode de tijd heeft om aan te geven of er met een voorgenomen besluit wordt ingestemd. In de wet- en regelgeving is in principe geen mogelijkheid tot het eenzijdig inkorten van deze termijn. Voor spoedeisende onderwerpen zoals coronamaatregelen is het advies om met de MR het verkorten van de termijn te bespreken.

#### Voorbeeldbepaling leerlingenstatuut

Voorbeeldbepaling voor mondkapjesplicht in het leerlingenstatuut:

1. Zolang de nationale richtlijnen inzake mondkapjes in het onderwijs van kracht zijn, geldt dat alle bezoekers verplicht zijn in het schoolgebouw mondkapjes op juiste wijze te dragen. Deze plicht geldt niet voor
  - a. klassikale lessituaties waarin leerlingen zitten en 1,5 meter tussen leerling en docent geborgd is;
  - b. praktijk- of beroepsgerichte lessituaties waarbij door het dragen van een mondkapje de veiligheid in het geding is;
  - c. leerlingen met een beperking en/of zorgbehoefte, die sterk afhankelijk zijn van nabijheid en/of gelaatsuitdrukkingen.
2. School volgt de nationale richtlijnen inzake Covid-19.

Deze bepaling kan middels een addendum opgenomen worden in het leerlingenstatuut. Het is ook mogelijk om het in een ander beleidsdocument op te nemen, dat is een afweging die de school zelf kan maken op basis van het beleid wat zij hebben liggen.

Belangrijk is natuurlijk dat er op de juiste manier gebruik gemaakt wordt van mondkapjes. [Klik hier](#) over de informatie hierover van de rijksoverheid. Hier zijn ook instructiefilmpjes te downloaden.

## 2. Scenario 2: (Gedeeltelijke) sluiting school

### Toelichting

Er zijn situaties denkbaar dat het nodig is om de school (gedeeltelijk) te sluiten. Een sluiting kan noodzakelijk zijn vanwege het gezondheidsrisico van leerlingen en personeelsleden. Dit is gelukkig zeldzaam. Een andere reden kan zijn dat de onderwijscontinuïteit in het gedrang komt. In dit scenario worden beide redenen uitgewerkt.

Zoals gezegd is de kans op (gedeeltelijke) sluiting vanwege het gezondheidsrisico erg klein. Omdat hier nog geen ervaring mee is, is niet te omschrijven wanneer deze situatie zich aan dient. In het geval dat de GGD vaststelt dat de gezondheidsrisico's groter zijn dan het belang van het continueren van het onderwijs, dan communiceert de GGD hierover uitgebreid met de school. Een dergelijke beslissing wordt door de burgemeester/Veilighedsregio genomen, altijd in overleg met het schoolbestuur/de schoolleider.

Wanneer een (gedeeltelijke) sluiting meerdere gemeenten en/of scholen betreft, wordt de Veilighedsregio betrokken. Deze situatie kan leiden tot vragen over bijvoorbeeld (sport)verenigingen, huiswerkbegeleiding etc. Gezamenlijk optrekken hierin tussen gemeente, Veilighedsregio, scholen/schoolbesturen/verenigingen en dergelijke is van belang.

De onderwijscontinuïteit kan in het gedrang komen, omdat meerdere docenten niet fysiek op school aanwezig kunnen zijn. Fysieke afwezigheid kan veroorzaakt worden omdat docenten niet naar school mogen vanwege verkoudheidsklachten, nog in afwachting zijn van testresultaten, zelf positief getest zijn of een huisgenoot hebben die positief getest is of met koorts en/of benauwdheid thuis zit of omdat zij nauw contact zijn van iemand die positief getest is. Als de docent positief getest is, is het mogelijk dat de docent niet in staat is om les te geven.

Het kan in die situaties noodzakelijk zijn om één of meerdere klassen en/of jaarlagen naar huis te sturen of zelfs sluiting van de hele school te overwegen. Het streven is altijd om dit waar mogelijk te vermijden. Sluiting van de school of het naar huis sturen van klassen en/of één of meerdere jaarlagen betekent niet dat het onderwijs daarmee stil ligt. Zoveel mogelijk wordt de overstap gemaakt naar onderwijs op afstand. Dit kan school-/docent-/vak-afhankelijk zijn. Een besluit over (gedeeltelijke) sluiting vanwege de onderwijscontinuïteit wordt genomen door het schoolbestuur/de schoolleider.

Belangrijk is om te onderzoeken of er nog een alternatief voor sluiting is, zeker in de ongewenste situatie dat ook het onderwijs op afstand in het gedrang komt door ziekte van docenten. Gekeken moet dan worden hoe zaken opgevangen kunnen worden, zowel door collega scholen als het sociaal vangnet van leerlingen. Speciale zorg is er in deze situatie voor kwetsbare leerlingen (waaronder ook bij de NT2 leerlingen of leerlingen met een onveilige thuissituatie).

Bij capaciteitsproblemen kan contact gezocht worden met scholen van het eigen schoolbestuur en andere schoolbesturen om te kijken of men elkaar kan helpen. Mogelijk is te onderzoeken in hoeverre lerarenopleidingen hier ook een rol in kunnen spelen, bijvoorbeeld door studenten online les te laten geven onder verantwoordelijkheid van de vo-school.

Belangrijk is dat in de eigen school de interne organisatie de verschillende categorieën leerlingen vooraf in kaart heeft gebracht die geprioriteerd moeten worden m.b.t. aanbod structureel regelmatig contact, noodopvang en/of onderwijs op afstand. Op basis hiervan kan per casus een prioritering en onderbouwing worden benoemd voor uitrol van acties op schoolniveau. Zie bijlage 11 voor een mogelijke categorie indeling voor leerlingen die in aanmerking komen voor structureel regelmatig contact en/of noodopvang.

### Rollen en taken

Bij dit scenario zijn er verschillende betrokkenen. In onderstaande tabel is aangegeven wie dit zijn, wat hun rol en wat hun taak is.

Betrokkene	Rol	Taak
Schoolbestuur/schoolleider	Besluitvormend	<ul style="list-style-type: none"> <li>• Besluit tot sluiting klas/jaarlaag/school wanneer de onderwijscontinuïteit of de bedrijfscontinuïteit in het geding is.</li> <li>• Voorafgaand aan daadwerkelijke sluiting collega schoolbesturen/scholen informeren die werkzaam zijn in hetzelfde voedingsgebied.</li> <li>• Vooraf burgemeester informeren.</li> <li>• Leerplicht informeren.</li> <li>• Heldere communicatie richting personeelsleden, ouders en leerlingen. Zie hieronder voor meer informatie.</li> <li>• Gerichtte informatieverstrekking richting media. Denk aan een heldere kernboodschap.</li> <li>• Verschillende categorieën leerlingen in beeld hebben met de benodigde ondersteuning.</li> <li>• Onderwijs op afstand inrichten en roosters aanpassen.</li> <li>• Werken met één applicatie/programma waarin met de leerlingen gecommuniceerd wordt.</li> </ul>
Burgemeester	Besluitvormend	<ul style="list-style-type: none"> <li>• Besluit tot sluiting klas/jaarlaag/school wanneer de gezondheid in het geding is.</li> <li>• Altijd vooraf overleg met schoolbestuur/schoolleider en GGD.</li> <li>• Gezamenlijke communicatie samen met de school, zowel intern richting personeelsleden, ouders en leerlingen als extern (media).</li> </ul>
GGD	Advisering	<ul style="list-style-type: none"> <li>• Advisering richting de school en adviseren van de burgemeester wanneer wordt ingeschat dat er grote gezondheidsrisico's zijn binnen de school.</li> <li>• Informeren Directeur publieke gezondheid.</li> </ul>

## Maatregelen

### Bedrijfscontinuïteit / onderwijscontinuïteit

Wanneer er niet voldoende docenten op school aanwezig kunnen zijn om les te geven, kan dit aanleiding zijn om bijvoorbeeld een jaarlaag tijdelijk naar huis te sturen of alternatief onderwijs te bieden. Docenten die in afwachting zijn van een test of uitslag mogen niet naar school komen, maar kunnen mogelijk nog wel via digitale middelen vanuit huis les geven (afhankelijk per school, docent en/of vak).

### Openbare orde en veiligheid/ maatschappelijke onrust/ context

Bij langdurige sluiting (langer dan 10 dagen quarantaine) kan de maatschappelijke onrust toenemen. Inzet van bijvoorbeeld jongerenwerk kan helpen om te voorkomen dat hierdoor problemen gaan ontstaan (hangjongeren, drugsoverlast etc).

Een (gedeeltelijke) sluiting van een school kan media aandacht trekken. Daarom is het van belang om hierover gezamenlijk te communiceren (gemeente, eventueel de Veiligheidsregio, GGD en school).

### Communicatie

**Gezamenlijke communicatie** vanuit gemeente en school wanneer sprake is van toename van het gezondheidsrisico.

**Communicatie vanuit de school c.q. schoolbestuur** wanneer de onderwijscontinuïteit de bepalende factor is om over te gaan tot (gedeeltelijke) sluiting.

Van belang is helder te communiceren wat de reden is van de sluiting, wat met het onderwijs op afstand gebeurt en gedurende welke periode de tijdelijke sluiting geldt. Waar nodig kan ook gedeeld worden welke alternatieven onderzocht zijn en waarom dit geen optie was.

Het is goed om vooraf ook leerplicht te informeren, zodat zij op de hoogte zijn van het besluit en weten op welke manier het onderwijs gecontinueerd wordt.

Denk er ook aan om informatie te plaatsen op de eigen website. Ook kan het handig zijn om een contactpersoon aan te wijzen voor mediavragen (voor zover dat nog niet gedaan is).

Het ministerie van Onderwijs, Cultuur en Wetenschap en het onderwijsveld hebben afgesproken om tijdelijke schoolsluiting in het primair, voortgezet, en (voortgezet) speciaal onderwijs vanwege het coronavirus landelijk te registreren. Hiervoor is per 15 oktober een meldpunt ingericht binnen het [Internet Schooldossier](#) van de Inspectie van het Onderwijs. Schoolbesturen geven een melding wanneer een hele school of vestiging tijdelijk sluit. Ook schoolbesturen waarvan er sinds de start van het schooljaar 2020/2021 scholen of vestigingen gesloten zijn (geweest) vanwege het coronavirus, worden opgeroepen dit alsnog in het Internet Schooldossier te melden.

### Juridische zaken

Op basis van de Wet Publieke Gezondheid heeft de voorzitter van de Veiligheidsregio bij Infectie A ziekte de bevoegdheid om een gebouw te sluiten. Het sluiten van een gebouw omdat de maatregelen tegen Covid-19 niet goed worden nageleefd kan door de burgemeester (of de voorzitter van de Veiligheidsregio) worden opgelegd door middel van bestuursdwang.

Besluit tot (gedeeltelijke) sluiting vanwege het niet kunnen continueren van onderwijs op de schoollocatie vanwege afwezigheid van docenten kan genomen worden door het schoolbestuur en/of de schoolleider (afhankelijk van interne afspraken en mandatering, bevoegd gezag).

Het is mogelijk dat ouders juridische stappen gaan ondernemen tegen de school. Daarom is het belangrijk dat school adequaat en zorgvuldig handelt. Dit hangt ook samen met het beleid en communicatie van school richting ouders en leerlingen.

### 3. Scenario 3: Ventilatie voldoet niet aan gestelde Covid-19 eisen

#### Toelichting op het scenario

Conform de richtlijnen van het RIVM zijn huidige regels voor luchtverversing uit het vigerende Bouwbesluit van toepassing.<sup>6</sup> De essentie van ventilatie is dat binnenlucht vervangen wordt door verse (buiten)lucht. Dat kan door natuurlijke ventilatie (te openen geveldelen zoals ramen, roosters en/of deuren) of mechanische ventilatie (actieve aan- of afzuiging of beide, een combinatie van mechanische ventilatie en natuurlijke ventilatie). Volgens het Bouwbesluit is een goed functionerend ventilatiesysteem geen onderdeel van een verwarmings- of koelsysteem.

De PO-raad, VO-raad en Ruimte-OK hebben een uitgebreide handleiding opgesteld met eisen waar gebouwen aan moeten voldoen. Primair wordt in lijn met het advies RIVM verwezen naar het Bouwbesluit, aangevuld met eisen voor gymonderwijs vanuit KVLO. [Klik hier](#) voor de link naar de handleiding.

Door alle scholen is onder verantwoordelijkheid van het schoolbestuur nagegaan of zij voldoen aan de ventilatie-eisen uit het Bouwbesluit. Deze check maakt onderdeel uit van het Ambitieplan 1 oktober, zoals opgesteld door de Landelijke Commissie Ventilatie op Scholen (LCVS). Dit plan is er op gericht (geweest) leerlingen en personeelsleden uiterlijk 1 oktober te informeren of het gebouw aan deze eisen voldoet en welke acties genomen worden om de situatie te verbeteren. Hierbij is vanuit de overheid gecommuniceerd dat scholen bij dit proces de GGD kunnen raadplegen. De GGD kan de school adviseren over te nemen maatregelen om in de huidige situatie een zo optimaal mogelijk binnenklimaat te creëren.

Zo kan door de school zelf als extra check op voldoende ventilatie het CO<sub>2</sub>-gehalte gemeten worden. CO<sub>2</sub> dient hierbij als indicator; het geeft een beeld of de lucht in voldoende mate ververst wordt om onder de normwaarde te blijven of dat aanvullende maatregelen, zoals het openzetten van extra ramen en/of deuren nodig zijn. Het Programma van Eisen Frisse Scholen heeft een leidraad opgesteld voor een gezond onderwijsklimaat, waaronder het CO<sub>2</sub>-gehalte. In de praktijk kan het CO<sub>2</sub>-gehalte boven de gewenste normwaarden uitkomen, terwijl het gebouw qua ventilatie wel voldoet aan het Bouwbesluit. Daarnaast kan, wanneer er ruim voldoende ventilatievoorzieningen zijn, inzicht verkregen worden in hoeveel ramen bijvoorbeeld opengezet moeten worden om een voldoende luchtkwaliteit te bereiken.

[Klik hier](#) voor meer informatie over ventilatie vanuit [www.lesopafstand.nl](http://www.lesopafstand.nl).

<sup>6</sup> [www.rijksoverheid.nl/onderwerpen/coronavirus-covid-19/openbaar-en-dagelijks-leven/ventilatie-in-gebouwen](http://www.rijksoverheid.nl/onderwerpen/coronavirus-covid-19/openbaar-en-dagelijks-leven/ventilatie-in-gebouwen)

### Rollen en taken

Bij dit scenario zijn er verschillende betrokkenen. In onderstaande tabel is aangegeven wie dit zijn, wat hun rol en wat hun taak is.

Betrokkene	Rol	Taak
Schoolbestuur/schoolleider	Besluitvormend	<ul style="list-style-type: none"> <li>Rond 1 oktober 2020 heeft iedere school inzicht in de stand van zaken per schoolgebouw in relatie tot de eisen.</li> <li>De informatie uit het ambitieplan 1 oktober 2020 wordt gedeeld met de gemeente.</li> <li>Maatregelen nemen wanneer het ventilatiesysteem niet voldoet.</li> <li>Zorgen voor zoveel mogelijk ventileren, waar mogelijk voor, tijdens en na de lessen.</li> </ul>
GGD	Adviserend	<ul style="list-style-type: none"> <li><a href="#">Klik hier</a> voor het voorlopig advies van de GGD voor scholen die onvoldoende kunnen ventileren.</li> <li>Geeft advies over maatregelen wanneer scholen onvoldoende kunnen ventileren.</li> </ul>
Gemeente	Ondersteunend	<ul style="list-style-type: none"> <li>Opstellen integraal huisvestingsplan samen met onderwijs.</li> <li>Richting VO-raad, VNG, Ministerie OCW mee bewerkstelligen dat er budgetten beschikbaar komen.</li> </ul>

### Maatregelen

#### Bedrijfscontinuïteit / onderwijscontinuïteit

##### Stap 1:

Belangrijk is om te voorkomen dat het virus in het gebouw komt. Daarom moeten altijd de regels van het RIVM gehanteerd worden ([klik hier](#) voor de basisregels). Bij klachten zoals aangegeven door het RIVM komt de leerling of het personeelslid niet in het schoolgebouw.

##### Stap 2:

In alle gevallen geldt, zowel bij oudbouw als nieuwbouw en of er nu wel of niet sprake is van mechanische ventilatie, altijd continu ventileren. Dat wil zeggen roosters (indien aanwezig) continu open en ramen geopend (op handbreedte). Aanvullend wordt geadviseerd om bij elke pauze en lesuurwisseling ramen en (zo nodig) deuren tegen elkaar open te zetten voor extra frisse lucht (dit noemen we luchten). Ook bij regen en kou, waarbij de verwarming hoger gezet kan worden indien nodig. Dat druist in tegen duurzaamheid, maar hierin gaat gezondheid voor.

Mocht het ventileren en luchten desondanks onvoldoende zijn om de luchtkwaliteit op orde te krijgen, bestaat de keuze om de lesuren in te korten met 5 minuten en deze tijd (10 minuten in totaal vanwege normale leswisseltijd en de extra 5 minuten) te gebruiken om alle ramen en deuren tegen elkaar open te zetten. Daarnaast kan een school (indien zij daartoe mogelijkheden heeft) overwegen om de leerlingen meer te spreiden over de beschikbare lokalen.

*Openbare orde en veiligheid/ maatschappelijke onrust/ context*

De bijdrage van ventilatie op het besmettingsrisico is nog niet duidelijk. De gewone hygiëne maatregelen en 1,5 meter afstand blijven de belangrijkste maatregelen. Als er heel veel besmettingen zijn in het gebouw, dan praten we over een escalatiescenario. De maatschappelijke relevantie is hoog, er is sprake van verwijtbaarheid en het heeft behoorlijke impact op betrokkenen en hun familie.

Vanaf 5 oktober 2020 is het dringende advies om leerlingen buiten de les mondkapjes te laten dragen. Dit geldt in alle situaties waar de 1,5 meter tussen leerling en docent niet te waarborgen is, zoals op gangen en in aula's. Het dringende advies geldt ook bij beroepsgerichte vakken in het vmbo en de praktijkvakken in het praktijkonderwijs waarbij geen 1,5 meter afstand gehouden kan worden, zolang dit de veiligheid van de lessen niet in gevaar brengt (bijvoorbeeld bij lassen). [Klik hier](#) voor de link naar het nieuwsbericht van het ministerie van OCW.

*Communicatie*

Het advies is om personeelsleden, leerlingen en ouders te informeren over de ventilatie op school als één van de maatregelen in de strijd tegen Covid-19, waarbij de algemene coronamaatregelen (hygiëne maatregelen, 1,5 meter afstand) het allerbelangrijkste zijn. Als niet voldaan kan worden aan de richtlijnen, moet gecommuniceerd worden wat de adviezen van de GGD, het ventilatieadviesbureau en/of een bouwtechnisch bedrijf zijn, hoe hiermee om wordt gegaan en op welke termijn de maatregelen getroffen worden. Kernboodschap moet in ieder geval zijn dat er alles aan gedaan is/wordt om de situatie zo veilig mogelijk te maken. Dit betekent niet dat het een veilige situatie is, ondanks de getroffen maatregelen is een mogelijke besmetting niet uit te sluiten.

De kernboodschap naar ouders kan zijn:

**Veilig leren staat voorop**  
Goede ventilatie is noodzakelijk voor een gezond en prettig binnenklimaat. De eisen voor ventilatie van schoolgebouwen zijn vastgelegd in het Bouwbesluit. Vanuit het ministerie is gevraagd om na te gaan of de scholen voldoen aan deze ventilatie-eisen.

Voor iedere OMO-school is in beeld gebracht wat voor ventilatiesysteem het schoolgebouw heeft en of het systeem voldoet aan de voorgeschreven eisen. Om de eventuele risico's op verspreiding van het virus zo klein mogelijk te maken zijn daar waar nodig, direct na de zomer maatregelen genomen. Bij twijfel hebben we advies gevraagd aan de installateur.

[Voor onze school betekent dat .....school specifieke informatie toevoegen.....]

We blijven er alles aan doen om voor onze leerlingen en medewerkers een zo veilig mogelijke leer -en werkomgeving te bieden.

De kernboodschap naar de media kan zijn:

We doen er alles aan voor onze leerlingen en medewerkers een zo veilig mogelijke leer- en werkomgeving te bieden. In het algemeen geldt dat de scholen van de vereniging Ons Middelbaar Onderwijs voldoen aan hoge bouweisen en, in de meeste gevallen zijn de schoolgebouwen voorzien van moderne technieken.

In het kader van goede ventilatie is nagegaan of de schoolgebouwen voldoen aan de ventilatie-eisen van het vigerende bouwbesluit en daarmee voldoen aan de eisen van deze tijd. Daarnaast hebben we de werking van de systemen gecontroleerd. Voor scholen die niet aan de eisen voldeden zijn per schoolgebouw maatregelen getroffen. Medewerkers, leerlingen en ouders zijn hierover, daar waar nodig geïnformeerd.

Het vervangen van ventilatiesystemen is op dit moment niet aan de orde.

Bijlage 12 bij dit document is een voorbeeldbrief voor ouders. Bijlage 13 is een voorbeeldbrief voor personeel. Deze brieven zijn gebaseerd op de voorbeeldbrieven van de VO-raad. Het advies is om de communicatie over ventilatie te integreren met de communicatie over Covid-19. Dit kan in een nieuwsbrief, een update, een bericht op de website, etc.

#### *Juridische zaken*

Verscheppte eisen vanwege Covid-19 kunnen leiden tot aanpassingen aan of in het gebouw zodat het schoolgebouw weer voldoet aan de wet- en regelgeving. Een dergelijke investering moet opgenomen worden in een gemeentelijk integraal huisvestingplan. Daarnaast is het van belang om gezamenlijk op te trekken door onderwijs en gemeente richting VO-raad, VNG en het Ministerie van OCW als het aankomt op aanvullende budgettering. Er is inmiddels 360 miljoen euro toegezegd, maar de vraag is of dit voldoende is om alle ruimtes aan te passen waar dat nodig is.

## 4. Scenario 4: Personeelsleden en/of leerlingen wonen in gebied code oranje of rood

### Toelichting op het scenario

Het is mogelijk dat personeelsleden en/of leerlingen wonen in een gebied dat vanwege een opleving van het Covid-19 virus een oranje of rood reisadvies krijgt. Kan een personeelslid of leerling dan naar zijn/haar werk/school komen? Alle niet-noodzakelijke reizen van en naar een 'oranje' (grens)gebied worden sterk ontraden.<sup>7</sup> Reis dus alleen van en naar het gebied als dit noodzakelijk is. Onderwijspersoneel staat niet expliciet genoemd in het rijtje met beroepen waarvoor reizen noodzakelijk is.

Voor onderwijspersoneel uit de regio Antwerpen hebben de GGD-en het volgende standpunt ingenomen: Onderwijspersoneel woonachtig in de regio Antwerpen wordt gezien als grenswerker en mag zonder beperkingen reizen en ingezet worden op school. Dit geldt ook voor leerlingen. Landelijke adviezen hierin kunnen snel veranderen, omdat we niet alleen met Nederlandse, maar ook Belgische en eventueel Duitse regelgeving te maken hebt. [Klik hier](#) voor de link naar de website van de rijksoverheid die hierover gaat.

### Rollen en taken

Bij dit scenario zijn er verschillende betrokkenen. In onderstaande tabel is aangegeven wie dit zijn, wat hun rol en wat hun taak is.

Betrokkene	Rol	Taak
Schoolbestuur/schoolleider	Besluitvormend	<ul style="list-style-type: none"> <li>• Personeelsleden, ouders en leerlingen informeren bij wijzigingen in code oranje of rood regio's en de gevolgen daarvan.</li> <li>• Leerplicht informeren.</li> <li>• Als school te maken heeft met grenswerkers of scholieren die over de grens reizen ontwikkeling bijhouden op <a href="https://www.rijksoverheid.nl/onderwerpen/coronavirus-covid-19/werknemers/werken-over-de-grens">https://www.rijksoverheid.nl/onderwerpen/coronavirus-covid-19/werknemers/werken-over-de-grens</a></li> </ul>

<sup>7</sup> [www.rijksoverheid.nl/onderwerpen/coronavirus-covid-19/werknemers/werken-over-de-grens](https://www.rijksoverheid.nl/onderwerpen/coronavirus-covid-19/werknemers/werken-over-de-grens)

Personeelsleden en leerlingen	Handelend conform de in de school vastgestelde afspraken	<ul style="list-style-type: none"> <li>• Adviezen opvolgen.</li> <li>• Grenswerkers of scholieren die over de grens reizen, moeten ontwikkeling bijhouden op: <a href="https://www.rijksoverheid.nl/onderwerpen/coronavirus-covid-19/werknemers/werken-over-de-grens">https://www.rijksoverheid.nl/onderwerpen/coronavirus-covid-19/werknemers/werken-over-de-grens</a></li> </ul>
GGD	Adviserend	<ul style="list-style-type: none"> <li>• Indien er onduidelijkheden zijn over informatie van de rijksoverheid, kan de GGD helpen om te duiden.</li> </ul>
Gemeente	Informerend	<ul style="list-style-type: none"> <li>• Gemeenten krijgen hier ook vragen over. Daarom één lijn hanteren samen met GGD en onderwijs.</li> </ul>

### Maatregelen

*Bedrijfscontinuïteit / onderwijscontinuïteit*  
N.v.t.

*Openbare orde en veiligheid/ maatschappelijke onrust/ context*

Dit scenario kan veel onrust opleveren voor mensen die wonen in de regio waar code rood of oranje voor is afgekondigd en voor mensen die werken of naar school gaan in de regio waar code rood of oranje voor is afgekondigd.

*Communicatie*

Als een regio gekenmerkt wordt als code oranje of rood de gevolgen hiervan communiceren met personeelsleden, ouders en leerlingen. Ook leerplicht informeren over deze ontwikkeling.

*Juridische zaken*

N.v.t.

## 5. Scenario 5: Personeelsleden en/of leerling is op vakantie geweest in gebied code oranje of rood

### Toelichting op het scenario

Het is mogelijk dat een personeelslid of leerling op vakantie gaat naar een land waar code oranje voor geldt. De afgelopen periode hebben we gezien dat een gebied waar eerst code geel voor gold plotseling code oranje (of zelfs rood) kreeg. Hier kun je dus niet altijd op voorhand rekening mee houden, het kan je overkomen.

Verbieden is in beginsel niet mogelijk.<sup>8</sup> Wel is het raadzaam de werknemer sterk af te raden om naar een risicogebied te reizen, de reisadviezen van het ministerie van Buitenlandse Zaken serieus te nemen en de werknemer erop te wijzen dat de gevolgen voor zijn/haar rekening en risico kunnen komen. Zo'n consequentie kan bijvoorbeeld zijn geen recht op loon als de werknemer toch afreist naar het risicogebied en vanwege het coronavirus door de lokale autoriteiten in quarantaine wordt geplaatst, waardoor hij/zij niet op tijd terug kan komen om werkzaamheden te hervatten.

<sup>8</sup> [www.vo-raad.nl/artikelen/corona-informatie-voor-werkgevers](http://www.vo-raad.nl/artikelen/corona-informatie-voor-werkgevers)

Reist de werknemer naar een veilig gebied en verandert de situatie daar vervolgens waardoor de werknemer in quarantaine wordt geplaatst, dan is het uitgangspunt dat de werknemer recht heeft op loon. Dit kan anders worden als de situatie daar geleidelijk verandert en de werknemer bewust bepaalde risico's neemt of de waarschuwing/instructie van de werkgever om terug te keren weigert op te volgen, dan kan het gevolg zijn dat dit voor rekening van de werknemer komt.

Het wordt afgeraden om op vakantie te gaan naar 'oranje landen', voor 'rode landen' geldt een negatief reisadvies. Wie toch terugkomt uit een oranje of rood land wordt dringend geadviseerd 10 dagen in quarantaine te gaan. Als docenten of ander onderwijspersoneel naar landen met een oranje of rood reisadvies op vakantie gaan, is het hun eigen verantwoordelijkheid dat ze op tijd terug zijn om de volledige quarantaine af te maken voordat de school begint en ze weer aan het werk gaan. Het kan zijn dat de werknemer zijn werk niet (volledig) kan verrichten omdat hij of zij fysiek op school aanwezig moet zijn. In dat geval kan gesteld worden dat het niet-werken voor risico van werknemer komt, met als gevolg dat geen recht op loon bestaat. Scholen doen er verstandig aan hun personeelsleden hier op te wijzen, zodat ze na de vakantie niet voor verrassingen komen te staan.

[Klik hier](#) voor de poster van de Rijksoverheid over een veilige herfstvakantie.

[Klik hier](#) voor de routekaart rondom verzuim, waarin ook aandacht besteed wordt aan quarantaine bij terugkomst uit landen of regio's met een oranje of rood reisadvies vanwege het coronavirus.

#### Rollen en taken

Bij dit scenario zijn er verschillende betrokkenen. In onderstaande tabel is aangegeven wie dit zijn, wat hun rol en wat hun taak is.

Betrokkene	Rol	Taak
Schoolbestuur/schoolleider	Besluitvormend	<ul style="list-style-type: none"> <li>Er hoeft geen verzuimmelding gedaan te worden tijdens de quarantaine periode.</li> </ul>
Personeelsleden/leerling/ouders	Handelend conform de in de school vastgestelde afspraken	<ul style="list-style-type: none"> <li>Melden bij school dat men naar een land met code oranje of rood is geweest.</li> <li>10 dagen in quarantaine gaan (ook bij een mogelijk negatief testresultaat).</li> <li>Waar mogelijk vanuit huis werken/onderwijs op afstand volgen.</li> </ul>
Leerplicht	Handhaving	<ul style="list-style-type: none"> <li>Als een leerling naar een oranje/rood gebied op vakantie gaat, moet de leerling net als de docent 10 dagen voor start school terug zijn om de quarantaine thuis uit te zitten. Verzuim als gevolg van quarantaine door een reis naar oranje/rood is ongeoorloofd, hier wordt op gehandhaafd. Als het land groen/geel was bij vertrek en tijdens de vakantie naar oranje/rood gaat, dan is er geen sprake van ongeoorloofd</li> </ul>

		verzuim als leerling binnen redelijke termijn terugkeert.
--	--	---

### Maatregelen

*Bedrijfscontinuïteit / onderwijscontinuïteit*  
N.v.t.

*Openbare orde en veiligheid/ maatschappelijke onrust/ context*

Er kan verontwaardiging ontstaan als lessen niet doorgaan doordat personeelsleden risico's heeft genomen of als ouders hun kinderen naar school sturen terwijl ze net uit een code rood gebied komen. Verplichten tot quarantaine kan niet, maar het kan wel vragen oproepen en onrust veroorzaken. Zeker als dit tot besmettingen leidt.

*Communicatie*

Voorafgaand aan een vakantieperiode personeelsleden en leerlingen/ouders informeren over de gevolgen wanneer een reis geboekt is naar een gebied met code oranje/rood of waar tijdens het verblijf de code wijzigt naar oranje/rood.

Een tekst die gebruikt kan worden is bijvoorbeeld de volgende: Wees voorzichtig indien je op reis gaat. Volg daarbij de [adviezen](#) van de overheid goed met betrekking tot het gebied dat je bezoekt. En kom ook weer gezond terug.

*Juridische zaken*  
N.v.t.

## 6. Scenario 6: Personeelsleden of leerling gaat niet in quarantaine of isolatie

### Toelichting op het scenario

Er zijn regio's waarvan de overheid stelt dat je na thuiskomst 10 dagen in quarantaine moet. [Klik hier](#) voor de link naar de website waar je het reisadvies kun checken. Met de nieuwe Covid-wet wordt ook het niet in quarantaine gaan in specifieke omstandigheden waarschijnlijk aangemerkt als een overtreding

Als er sprake is van een positief testresultaat, moet je in isolatie<sup>9</sup>. Als er bij iemand een besmetting geconstateerd is (positieve test) en deze persoon zich niet aan de isolatie houdt, dan hebben de GGD en de voorzitter van de Veiligheidsregio een rol. Niet houden aan isolatie bij besmetting is een misdrijf en men kan daar strafrechtelijk voor vervolgd worden.

### Rollen en taken

Bij dit scenario zijn er verschillende betrokkenen. In onderstaande tabel is aangegeven wie dit zijn, wat hun rol en wat hun taak is.

Betrokkene	Rol	Taak
Schoolbestuur/schoolleider	Besluitvormend	<ul style="list-style-type: none"> <li>Leerling schorsen wanneer deze met een positief testresultaat toch naar school gaat.</li> </ul>

<sup>9</sup> <https://www.rijksoverheid.nl/onderwerpen/coronavirus-covid-19/openbaar-en-dagelijks-leven/in-thuisquarantaine-door-corona>

		<ul style="list-style-type: none"> <li>• Personeelslid naar huis sturen als deze met een positief testresultaat toch naar school gaat.</li> </ul>
Gemeente	Strafrechtelijk vervolgen	<ul style="list-style-type: none"> <li>• Strafrechtelijke procedure starten wanneer iemand zich niet houdt aan isolatie na besmetting.</li> </ul>

### Maatregelen

*Bedrijfscontinuïteit / onderwijscontinuïteit*  
N.v.t.

*Openbare orde en veiligheid/ maatschappelijke onrust/ context*

Als een personeelslid of een leerling met een positief testresultaat toch naar school gaat, kan dit onrust opleveren.

*Communicatie*

In alle communicatie naar personeelsleden en leerlingen die gaan over testen benadrukken dat bij een positief testresultaat men niet naar school mag komen en zich moet houden aan de regels die hierover vastgesteld zijn<sup>10</sup>.

*Juridische zaken*

Personeelsleden: je moet je houden aan de regels die de werkgever heeft opgesteld. De werkgever kan je naar huis sturen wanneer je naar school komt terwijl je een positief testresultaat hebt gekregen.

Leerlingen: in verband met de veiligheid op school bestaat de mogelijkheid om een leerling te schorsen (ook hier geldt zorgvuldig, adequaat en proportioneel, handelen).

<sup>10</sup> <https://lci.rivm.nl/informatiepatienthuis>

## Bijlage 1: De basisregels

# De basisregels voor iedereen



Het gaat om de volgende regels<sup>11</sup>:

- Bij klachten: laat je testen en blijf thuis tot de uitslag bekend is.
- Was vaak je handen met water en zeep.
- Hoest en nies in de binnenkant van je elleboog.
- Gebruik papieren zakdoekjes om je neus te snuiten en gooi deze daarna weg.
- Schud geen handen.
- Houd 1,5 meter afstand (2 armlengtes) van anderen.
- Vermijd drukte.
- Werk zoveel mogelijk thuis.
- Dringend advies om mondkapjes te dragen (wordt nog verplichting).

[Klik hier](#) voor de directe link naar de pagina van de Rijksoverheid over de basisregels.

<sup>11</sup> [www.rivm.nl/coronavirus-covid-19/vragen-antwoorden](http://www.rivm.nl/coronavirus-covid-19/vragen-antwoorden)

### Bijlage 2a: Uitleg bron- en contactonderzoek

Wanneer iemand een positief testresultaat heeft gekregen, verricht de GGD waar mogelijk een zogenaamd bron- en contactonderzoek.<sup>12</sup> Bij het bron- en contactonderzoek wordt in kaart gebracht waar de besmetting opgelopen kan zijn en met welke mensen de positief geteste persoon contact heeft gehad. Een positief getest persoon kan besmettelijk zijn, vanaf 2 dagen voor het starten van de klachten. Deze periode en de periode dat er klachten zijn wordt de besmettelijke periode genoemd. In deze periode kan iemand een ander persoon besmetten. De contacten worden onderscheiden in drie categorieën: huisgenoten, nauwe contacten en overige contacten. "Nauwe contacten" zijn personen die langer dan 15 minuten op een afstand kleiner dan anderhalve meter van de positief geteste persoon zijn geweest. Het komt vaak voor dat er in de klas of binnen een team "overige contacten" zijn. Dit zijn personen die langere tijd in dezelfde ruimte zijn geweest met de positief geteste persoon op meer dan anderhalve meter afstand. Deze personen worden gevraagd om extra alert te zijn op klachten en sociaal verkeer te beperken. Zij hoeven niet in quarantaine te gaan.

Bovenstaande geldt voor contacten tussen jongeren en volwassene en volwassenen onderling, niet bij contact tussen jongeren onderling. Kinderen jonger dan 18 jaar hoeven onderling geen afstand te houden en hebben op school en in hun vrije tijd veel contact met leeftijdsgenoten. Daarom is ervoor gekozen om de (niet huishoud)contacten jonger dan 18 jaar, van een positief persoon onder de 18 jaar, allemaal te beschouwen als overig (niet nauw) contact. Voor jongeren van 13-18 jaar geldt dat zij wél als nauw contact worden beschouwd als zij in hun vrije tijd zeer frequent en intensief contact hebben gehad. Als voorbeelden worden genoemd: jongeren die bij elkaar thuis komen, met elkaar uitgaan of veel vrije tijd met elkaar doorbrengen. Jongeren die naast elkaar in de klas hebben gezeten zijn dus over het algemeen géén nauw contact van elkaar. Ook zijn jongeren die samen georganiseerde groepsactiviteiten hebben ondernomen of samen sporten geen nauwe contacten van elkaar. Zij zijn wel overige (niet nauwe) contacten.

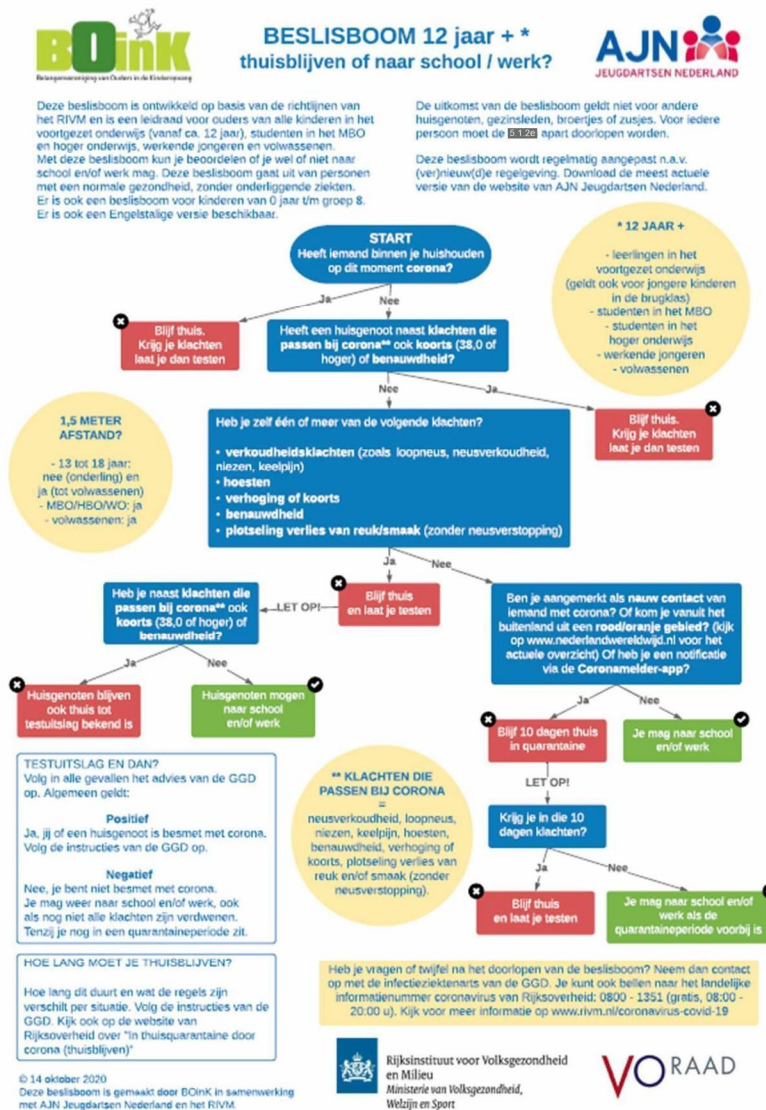
<sup>12</sup> [www.rijksoverheid.nl/onderwerpen/coronavirus-covid-19/testen/bron-en-contactonderzoek](http://www.rijksoverheid.nl/onderwerpen/coronavirus-covid-19/testen/bron-en-contactonderzoek)

**Bijlage 2b: Uitleg Risico gestuurd bron- en contactonderzoek**

Het is mogelijk dat de GGD vanwege het aantal positieve testuitslagen geen tijd meer heeft om bij iedereen een volledig bron- en contactonderzoek uit te voeren. Dan wordt in eerste instantie overgeschakeld naar Risico gestuurd bron- en contactonderzoek. Op landelijk en/of lokaal niveau worden risicogroepen gedefinieerd. Deze kunnen veranderen in de tijd. Als iemand niet tot een risicogroep behoort, vraagt de GGD aan de positief geteste persoon om zelf hun eigen omgeving te informeren. De volgende stap in het afbouwen van het bron- en contactonderzoek vanwege een te hoog aantal besmettingen (op lokaal of landelijk niveau) is dat het wordt gestopt. De positief geteste persoon wordt geïnformeerd over de uitslag en krijgt daarbij voorlichting wat hij/zij kan doen richting de omgeving.

### Bijlage 3: Beslisboom

[Klik hier](#) voor de verwijzing naar de bron van dit document en daarmee de meest recente versie.



#### Bijlage 4 Informatie GGD-en

##### GGD West-Brabant

- <https://www.ggdwestbrabant.nl/coronavirus/scholen-en-kinderopvang>
- telefoonnummer: 085-0785810
- e-mail adres: 5.1.2e@ggdwestbrabant.nl. De wachttijden kunnen variëren.

##### GGD Hart voor Brabant

- <https://www.ggdhyb.nl/corona/scholen-en-kinderopvang>
- De GGD Hart voor Brabant is bezig met het ontwikkelen van een digitaal loket voor scholen. Momenteel is hiervan alleen het contactformulier actief. [Klik hier](#) voor een link naar het formulier. De vragen worden door een vast team beantwoord.
- Telefoonnummer: 0900-3646464

##### GGD Brabant-Zuidoost

- <https://www.ggdbzo.nl/partners/scholen/Paginas/Default.aspx>
- Telefoonnummer: 088-0031100.

**Bijlage 5: Voorbeeldbrief positieve test Covid-19 op school voor ouders/verzorgers**

[Klik hier](#) voor de link naar de meest recente versie van onderstaande voorbeeldbrief voor ouders/verzorgers.

Beste ouder/verzorgers,

Op de school van uw kind is een persoon positief getest op COVID-19. We begrijpen dat dit veel vragen oproept over het risico voor uw kind.

De GGD onderzoekt wie er contact hebben gehad met de persoon die positief is getest. Leerlingen die contact hebben gehad met deze persoon krijgen hierover bericht, met een advies wat te doen.

Als u geen bericht van ons heeft ontvangen, dan heeft uw kind geen, of maar heel erg kort, contact gehad met de persoon die positief is getest. Uw kind heeft dan geen risico gelopen op besmetting.

Heeft uw kind klachten die kunnen passen bij COVID-19? Dan mag uw kind niet naar school. Informeer de school hierover en laat uw kind testen.

Klachten die kunnen passen bij COVID-19 zijn:

- verkoudheidsklachten: neusverkoudheid, loopneus, niezen, keelpijn;
- (licht) hoesten;
- plotseling verlies van reuk en/of smaak (zonder neusverstopping);
- kortademigheid/benauwdheid;
- verhoging óf koorts boven de 38 graden.

Testen van mensen zonder klachten wordt niet geadviseerd. We vragen dan ook alleen uw kind te laten testen als uw kind klachten heeft.

**Meer informatie of vragen?**

We begrijpen dat de situatie veel bezorgdheid en vragen kan oproepen. Als u vragen heeft over COVID-19 op de school van uw kind, dan kunt u contact opnemen met [de GGD bij u in de regio](#).

Algemene informatie over het coronavirus kunt u vinden op [www.rivm.nl/coronavirus-covid-19](http://www.rivm.nl/coronavirus-covid-19). Ook kunt u telefonisch terecht bij het publieksinformatienummer: 0800-1351.

**Bijlage 6: Voorbeeldbrief positieve test Covid-19 voor docenten**

[Klik hier](#) voor de link naar de meest recente versie van onderstaande voorbeeldbrief voor docenten.

Beste docent,

U krijgt deze brief omdat er een persoon op uw school positief getest is op COVID-19.

De GGD doet bron- en contactonderzoek waarbij gekeken wordt wie er contact hebben gehad met de persoon die positief is getest. Afhankelijk van de intensiteit van contact (onderlinge afstand en duur van het contact) worden er maatregelen als quarantaine of verhoogde waakzaamheid geadviseerd. Als deze maatregelen van toepassing zijn voor u, dan ontvangt u hier separaat informatie over van ons.

We vragen u extra alert te zijn op klachten. Voor alle docenten, dus ook voor u, geldt dat u bij klachten thuis dient te blijven en u laat testen. Informeer ook de schoolleiding. Zij nemen vervolgens contact op met de GGD, zodat de GGD ervan op de hoogte is dat u een docent bent van de school.

Klachten die kunnen passen bij COVID-19 zijn:

- verkoudheidsklachten: neusverkoudheid, loopneus, niezen, keelpijn;
- (licht) hoesten;
- plotseling verlies van reuk en/of smaak (zonder neusverstopping);
- kortademigheid/benauwdheid;
- verhoging óf koorts boven de 38 graden.

Testen van mensen zonder klachten wordt niet geadviseerd. We vragen dan ook alleen te gaan testen als u klachten heeft.

**Meer informatie of vragen?**

Als u vragen heeft over COVID-19 in relatie tot de school, dan kunt u contact opnemen met [de GGD bij u in de regio](#).

Algemene informatie over het coronavirus kunt u vinden op [www.rivm.nl/coronavirus-covid-19](http://www.rivm.nl/coronavirus-covid-19). Ook kunt u telefonisch terecht bij het publieksinformatienummer: 0800-1351.

### **Bijlage 7: Voorbeeldbrief positieve test Covid-19 klasgenoot voor ouders/verzorgers**

[Klik hier](#) voor een link naar onderstaande informatiebrief.

Beste ouder/verzorgers,

U krijgt deze informatie omdat uw kind in de klas of groep contact heeft gehad met een persoon die positief getest is op COVID-19.

Omdat er **geen** sprake is geweest van nauw contact, hoeft uw kind niet in quarantaine.

Omdat uw kind tot en met 14 dagen na het laatste contact met deze persoon nog ziek kan worden, moet u deze periode de gezondheid van uw kind goed in de gaten houden. Uw kind kan klachten krijgen die passen bij COVID-19, zoals:

- verkoudheidsklachten: neusverkoudheid, loopneus, niezen, keelpijn;
- (licht) hoesten;
- plotseling verlies van reuk en/of smaak (zonder neusverstopping);
- kortademigheid/benauwdheid;
- verhoging óf koorts boven de 38 graden.

Als uw kind klachten krijgt

- Als uw kind klachten krijgt, mag uw kind **niet naar buiten**. Houd uw kind dan thuis.
- Neem **per telefoon** contact op met de huisarts of GGD. Als dat nodig is, wordt uw kind getest op COVID-19. Uw kind blijft thuis en uw kind heeft geen contact met anderen totdat de testuitslag bekend is.

**Wordt uw kind ernstig ziek of heeft uw kind medische hulp nodig?** Ga niet naar de huisarts of het ziekenhuis toe, maar **bel** direct de huisarts.

Leefregels

Tot 14 dagen na het laatste fysieke contact met de persoon die positief getest is, gelden de volgende leefregels:

#### **Hygiëne**

- Uw kind wast regelmatig zijn/haar handen met water en zeep. Uw kind doet dit altijd:
  - na hoesten en niezen;
  - nadat uw kind op het toilet is geweest;
  - voor het (bereiden van) eten.
- Uw kind gebruikt voor het hoesten een papieren zakdoek. Heeft uw kind geen papieren zakdoek bij de hand? Leer het dan te hoesten in de plooi van zijn/haar elleboog.
- Uw kind gebruikt een zakdoek maar 1 keer, gooit de zakdoek na gebruik weg, en wast daarna zijn/haar handen.

**Afstand en social distancing**

- Zorg ervoor dat uw kind zoveel mogelijk drukte vermijdt.
- Uw kind mag wel naar school en deelnemen aan groepsactiviteiten, zoals sporten.
- Het is belangrijk dat uw kind 1,5 meter afstand (2 armlengtes) houdt van volwassenen die niet tot het huishouden behoren.

Als uw kind **geen klachten** krijgt binnen 14 dagen na het laatste contact met de patiënt, dan gelden de algemene adviezen die op dat moment gelden in Nederland rondom COVID-19. Zie [Rijksoverheid.nl](https://www.rijksoverheid.nl).

### Bijlage 8: Informatiebrief RIVM

[Klik hier](#) voor een link naar onderstaande informatiebrief. Door de link te gebruiken beschik je over de meest recente versie van deze brief. [Hier tref](#) je de brief aan met eenvoudige taal/pictogrammen. Voor een link met naar deze informatiebrief in andere talen(onder vertalingen/translations): [klik hier](#).

## U bent een (overig) contact van iemand die het coronavirus heeft, wat nu?

Beste meneer, mevrouw,

U krijgt deze informatie omdat u contact heeft gehad met een patiënt met COVID-19. U moet uw gezondheid extra goed in de gaten houden, omdat u nog ziek kunt worden tot en met 14 dagen na het laatste contact met deze persoon. U kunt klachten krijgen die passen bij COVID-19, zoals:

- verkoudheidsklachten; neusverkoudheid, loopneus, niezen, keelpijn
- (licht) hoesten
- plotseling verlies van reuk en/of smaak (zonder neusverstopping)
- kortademigheid/benauwdheid
- verhoging óf koorts boven de 38 graden

We vragen u om met de volgende dingen rekening te houden **tot en met 14 dagen na het laatste contact** met deze persoon:

#### Hygiëne

- Was regelmatig uw handen met water en zeep. Doe dit altijd:
  - na hoesten en niezen
  - nadat u op het toilet bent geweest
  - na het schoonmaken en opruimen
  - voor het (bereiden van) eten
- Gebruik voor het hoesten een papieren zakdoek. Heeft u geen papieren zakdoek bij de hand? Hoest dan in de plooi van uw elleboog.
- Gebruik een zakdoek maar 1 keer en gooi de zakdoek na gebruik weg. Was daarna uw handen.

#### Afstand en social distancing

- Vermijd drukte.
- Houd 1,5 meter afstand van anderen.
- Werk zoveel mogelijk thuis.

#### Krijgt u klachten?

- Belangrijk: let op of u klachten krijgt. Als u **klachten** krijgt, mag u **niet naar buiten**. Neem dan **per telefoon** contact op met de huisarts of GGD. Als dat nodig is, wordt u getest op COVID-19. U blijft thuis en u heeft geen contact met anderen, totdat de testuitslag bekend is.
- De meest voorkomende klachten die passen bij COVID-19 zijn: verkoudheidsklachten (neusverkoudheid, loopneus, niezen, keelpijn), (licht) hoesten, plotseling verlies van reuk en/of smaak (zonder neusverstopping),

kortademigheid/benauwdheid, verhoging óf koorts boven de 38 graden. Indien u deze klachten krijgt, maar ook bij andere klachten, belt u de huisarts of GGD.

- Bij een vermoeden van koorts meet u uw temperatuur (rectaal of via het oor); koorts is een temperatuur van 38,0 graden of hoger.

**Bent u ernstig ziek of heeft u medische hulp nodig?** Ga niet naar de huisarts of het ziekenhuis toe, maar [bel](#) direct de huisarts.

Als u **geen klachten** krijgt binnen 14 dagen na het laatste contact met de patiënt, dan gelden de algemene adviezen die op dat moment gelden in Nederland rondom COVID-19. Zie [Rijksoverheid.nl](#).

**Heeft u nog vragen?** Neem dan contact op met de GGD in uw regio of kijk op [Coronavirus COVID-19 op Rijksoverheid.nl](#).

### Bijlage 9: Voorbeeld e-mail naar personeelsleden over mogelijke besmetting

Beste collega's,

Inmiddels hebben we contact gehad met de GGD. Zij zijn bezig met een bron- en contactonderzoek. Het kan zijn dat hier leerlingen uit naar voren komen die in quarantaine geplaatst worden. Zij vallen onder de zogenaamde "overige nauwe contacten". De GGD onderscheidt de contacten in drie groepen:

1. **Huisgenoten:** contacten die in dezelfde woonomgeving leven en langdurig op minder dan 1,5 meter afstand contact hadden met de patiënt.
2. **Overige nauwe contacten:**
  - Personen die langer dan 15 minuten op minder dan 1,5 meter afstand contact hadden met de patiënt tijdens diens besmettelijke periode (m.u.v. leerlingen onderling). De GGD informeert u over wat precies de besmettelijke periode was.
  - In omstandigheden waarbij er een hoogrisicoblootstelling was van korter dan 15 minuten (bijvoorbeeld in het gezicht hoesten, of direct fysiek contact zoals zoenen) wordt deze persoon ook als "overig nauw contact" beschouwd.
3. **Overige (niet nauwe) contacten:** personen die langdurig contact (langer dan 15 minuten) hadden met de patiënt op meer dan 1,5 meter afstand in dezelfde ruimte, bijvoorbeeld op kantoor, in de klas of tijdens vergadering (m.u.v. leerlingen onderling).

Alleen huisgenoten en overige nauwe contacten moeten in quarantaine.

Personeelsleden die les hebben gegeven of in de buurt zijn geweest van deze leerling lopen weinig risico, omdat zij tot de derde groep behoren. Het laten testen zonder dat je klachten hebt, is volgens de GGD niet zinvol omdat het virus dan niet gevonden wordt (uitzonderingen daargelaten).

Nogmaals ter bescherming van ons allemaal:

- Blijf bij milde klachten thuis en laat je testen.
- Houd echt 1,5 meter afstand van elkaar.
- Als huisgenoten koorts (vanaf 38 graden) of benauwdheidsklachten hebben, blijf dan thuis. Krijg je zelf klachten? Laat je dan testen.
- Tussen de lessen door ventileren door ramen en deuren open te zetten.

Nog even voor de duidelijkheid, als je thuisblijft vanwege bovenstaande RIVM-richtlijnen, neem dan contact op met ....

**Bijlage 10: Voorbeeld e-mail naar personeelsleden na bevestiging besmetting**

Beste collega's,

Vandaag hebben we het bericht ontvangen dat een leerling uit klas ... positief getest is op COVID-19. Deze leerling is overigens de hele week niet op school geweest. Inmiddels hebben we vanuit de GGD een duidelijke richtlijn ontvangen:

- De klas hoeft niet (preventief) naar huis.
- Wees extra alert op leerlingen met verkoudheid. Dit geldt uiteraard voor alle leerlingen, maar in het bijzonder voor de leerlingen uit klas .. en uit de clusterklassen ... waar ... in zit. Leerlingen die negatief getest zijn, mogen wel weer naar school komen.
- Houd zelf je gezondheid goed in de gaten.
- Blijf extra alert op de hygiënemaatregelen en de 1,5 meter afstand.

De leerlingen uit de klas van deze leerling en de leerlingen die bij de leerling in de clustergroepen zitten, ontvangen vandaag een brief met extra informatie. De naam wordt door ons niet bekend gemaakt naar de overige leerlingen in verband met de privacy/AVG. Zorgvuldigheid hierin is dus gewenst.

Het bron- en contactonderzoek van de GGD wordt opgestart, mogelijk worden naar aanleiding hiervan leerlingen benaderd om in quarantaine te gaan.

### Bijlage 11: Mogelijke indeling categorieën leerlingen

Onderstaand overzicht is een mogelijk indeling voor categorieën leerlingen die in aanmerking kunnen komen voor structureel regelmatig contact en noodopvang. Per individuele leerling kan bepaald worden wat nodig is.

	<b>Doelgroep</b>	<b>Omschrijving</b>	<b>Regie</b>
A.	Leerlingen van ouders uit de cruciale beroepen die niet zelf in opvang kunnen voorzien	De leerlingen zijn vrij van klachten (richtlijn RIVM). Uitgangspunt bij plaatsing: Er moet opvang zijn zodat mensen met cruciale beroepen aan het werk kunnen blijven (conform Rijksinformatie).	School en ouders
B.	Leerlingen voor wie thuis geen veilige basis is (code rood)	Leerlingen met een Sociaal Medische Indicatie (SMI), een maatregel vanuit Veilig Thuis (VT), een ondertoezichtstelling (OTS) of voor wie een veilige thuissituatie in het gedrag komt zonder opvang op school. Afweging en toekenning door schoolleiding (kan gemandateerd worden).	Gemeente en school
C.	Leerlingen die thuis meer begeleiding nodig hebben (code oranje)	Leerlingen die zonder extra ondersteuning het risico lopen op schooluitval of (het vergroten van) een dusdanige leerachterstand dat de doorstroom naar het volgende leerjaar in gevaar komt en die geen baat hebben bij extra ondersteuning op afstand. Dit zijn bijvoorbeeld: <ul style="list-style-type: none"> <li>o Leerlingen met psychische klachten (diagnose niet noodzakelijk)</li> <li>o Leerlingen van ouders met psychische problemen (KOPP)</li> <li>o Leerlingen die opgroeien in een pedagogisch kwetsbaar systeem</li> <li>o NT2-leerlingen of leerlingen met anderstalige ouders</li> <li>o Taalzwakke leerlingen</li> <li>o Leerlingen met onvoldoende digitale vaardigheden</li> <li>o Cognitief zwakke leerlingen en/of leerlingen met zwakke executieve functies die een vorm van <b>leerwegondersteuning ontvangen</b></li> </ul>	School
D.	Leerlingen met een groot risico op verstoring van de openbare orde of crimineel gedrag (code rood of oranje)	Leerlingen die omgaan met risico-jongeren of zelf in beeld zijn bij jongerenwerk of politie door risicovol/crimineel gedrag.	Gemeente
!	De schoolleiding kan indien nodig noodopvang opleggen. Ondersteuning hierbij vanuit leerplicht is gewenst.		

## Bijlage 12: Voorbeeldbrief ouders over ventilatie

Beste ouder/verzorger,

Via deze brief/mail willen we ouders en verzorgers informeren over de ventilatie op [naam school invullen]. Door u van actuele informatie te voorzien willen we u op de hoogte houden van de stand van zaken.

Overdracht van het virus vindt vooral plaats via bijvoorbeeld hoesten en niezen, waarbij grote druppels worden verspreid, aldus het RIVM. Het is op dit moment onduidelijk of kleine druppels, de zogenaamde aerosolen, een relevante rol spelen bij de overdracht van het virus. In algemene zin kan ventileren en luchten helpen om luchtweginfecties te beperken. Het is echter onbekend in welke mate ventilatie helpt om de verspreiding van COVID-19 daadwerkelijk tegen te gaan. Het RIVM adviseert in ieder geval de bestaande regelgeving en richtlijnen op het gebied van ventilatie en luchten te volgen. Dat geldt ook voor scholen. Bovendien leren leerlingen het beste in een prettige omgeving met gezonde lucht.

Los van COVID-19, blijft het dus belangrijk dat de ventilatie in schoolgebouwen aan reguliere gezondheidseisen voldoet, om er goed in te kunnen leren en werken. Minister Slob (Onderwijs) heeft gevraagd te onderzoeken of de gebouwen op het gebied van ventilatie voldoen aan het Bouwbesluit: het Ambitieplan 1 oktober. Hij heeft hiertoe het Landelijk Coördinatieteam Ventilatie op Scholen (LCVS) opgericht. Indien scholen niet aan deze eisen voldoen is het belangrijk dat scholen een plan van aanpak opstellen.

[Naam schoolbestuur] heeft onderzocht hoe het staat met de ventilatie en luchtkwaliteit van [naam school].

[kies uit de volgende alinea's de optie die geldt voor deze school]

### Optie A

De ventilatie op [naam school] voldoet aan de geldende richtlijnen. We houden wel rekening met de extra richtlijnen voor het coronavirus van het RIVM. Dat betekent dat we lokalen in de school regelmatig luchten als er geen leerlingen in de ruimte zijn en sterke luchtstromen van persoon naar persoon vermijden.

### Optie B

De ventilatie op [naam school] voldeed op enkele plekken in de school niet. We hebben maatregelen getroffen waardoor we nu wel voldoen aan de geldende richtlijnen van het RIVM. Daarnaast houden we rekening met de extra richtlijnen voor het coronavirus van het RIVM. Dat betekent dat we lokalen in de school regelmatig luchten als er geen leerlingen in de ruimte zijn en sterke luchtstromen van persoon naar persoon vermijden.

### Optie C

De ventilatie op [naam school] voldoet op verschillende plekken van de school niet. Dit lossen we op door het toepassen van verschillende maatregelen uit de *Handreiking Coronavirus en het gebruik van ventilatie en verwarming en koeling op scholen* (zie [weeropschool.nl/ventilatie](http://weeropschool.nl/ventilatie)). Daarnaast houden we rekening met de extra richtlijnen voor het coronavirus van het RIVM. Dat betekent dat we lokalen in de school regelmatig luchten als er geen leerlingen in de ruimte zijn en sterke luchtstromen van persoon naar persoon vermijden.

### Optie D

De ventilatie op [naam school] voldoet op verschillende plekken van de school niet. Samen met de gemeente kijken we naar de aanpassingen die in het schoolgebouw gedaan moeten worden om de ventilatie te verbeteren. We kijken daarbij ook naar welk schoolgebouw de meeste prioriteit heeft. In de tussentijd lossen we dit voor [schoolnaam] op door het toepassen van verschillende maatregelen uit de *Handreiking Coronavirus en het gebruik van ventilatie en*

*verwarming en koeling op scholen* (zie [weeropschool.nl/ventilatie](http://weeropschool.nl/ventilatie)). Daarnaast houden we rekening met de extra richtlijnen voor het coronavirus van het RIVM. Dat betekent dat we lokalen in de school regelmatig luchten als er geen leerlingen in de ruimte zijn en sterke luchtstromen van persoon naar persoon vermijden.

Heeft u nog vragen over ventilatie en frisse lucht binnen onze school? Neem dan contact op met [contactpersoon aanvullen].

Heeft u nog algemene vragen over dit onderwerp? Het LCVS publiceert 1 oktober een lijst met veelgestelde vragen over ventilatie op scholen, specifiek voor ouders van schoolgaande kinderen, die u kunt vinden op [weeropschool.nl/ventilatie](http://weeropschool.nl/ventilatie).

Met vriendelijke groet,  
[naam schoolleider]

### Bijlage 13: Voorbeeldbrief personeel over ventilatie

Beste collega, medewerker van [schoolnaam invullen],

Via deze brief/mail willen we onze personeelsleden informeren over de ventilatie op [naam school invullen]. Door je van actuele informatie te voorzien willen we je op de hoogte houden van de stand van zaken.

Overdracht van het virus vindt vooral plaats via bijvoorbeeld hoesten en niezen, waarbij grote druppels worden verspreid, aldus het RIVM. Het is op dit moment onduidelijk of kleine druppels, de zogenaamde aerosolen, een relevante rol spelen bij de overdracht van het virus. In algemene zin kan ventileren en luchten helpen om luchtweginfecties te beperken. Het is echter onbekend in welke mate ventilatie helpt om de verspreiding van COVID-19 daadwerkelijk tegen te gaan. Het RIVM adviseert in ieder geval de bestaande regelgeving en richtlijnen op het gebied van ventilatie en luchten te volgen. Dat geldt ook voor scholen. Bovendien leren leerlingen het beste in een prettige omgeving met gezonde lucht.

Los van COVID-19, blijft het dus belangrijk dat de ventilatie in schoolgebouwen aan reguliere gezondheidseisen voldoet, om er goed in te kunnen werken en leren. Minister Slob (Onderwijs) heeft gevraagd te onderzoeken of de gebouwen op het gebied van ventilatie voldoen aan het Bouwbesluit: het Ambitieplan 1 oktober. Hij heeft hiertoe het Landelijk Coördinatieteam Ventilatie op Scholen (LCVS) opgericht. Indien scholen niet aan deze eisen voldoen is het belangrijk dat scholen een plan van aanpak opstellen.

[Naam schoolbestuur] heeft onderzocht hoe het staat met de ventilatie en luchtkwaliteit van [naam school].

[kies uit de volgende alinea's de optie die geldt voor deze school]

#### Optie A

De ventilatie op [naam school] voldoet aan de geldende richtlijnen. We houden wel rekening met de extra richtlijnen voor het coronavirus van het RIVM. Dat betekent dat we lokalen in de school regelmatig luchten als er geen leerlingen in de ruimte zijn en sterke luchtstromen van persoon naar persoon vermijden.

#### Optie B

De ventilatie op [naam school] voldeed op enkele plekken in de school niet. We hebben maatregelen getroffen waardoor we nu wel voldoen aan de geldende richtlijnen van het RIVM. Daarnaast houden we rekening met de extra richtlijnen voor het coronavirus van het RIVM. Dat betekent dat we lokalen in de school regelmatig luchten als er geen leerlingen in de ruimte zijn en sterke luchtstromen van persoon naar persoon vermijden.

#### Optie C

De ventilatie op [naam school] voldoet op verschillende plekken van de school niet. Dit lossen we op door het toepassen van verschillende maatregelen uit de *Handreiking Coronavirus en het gebruik van ventilatie en verwarming en koeling op scholen* (zie [weeropschool.nl/ventilatie](http://weeropschool.nl/ventilatie)). Daarnaast houden we rekening met de extra richtlijnen voor het coronavirus van het RIVM. Dat betekent dat we lokalen in de school regelmatig luchten als er geen leerlingen in de ruimte zijn en sterke luchtstromen van persoon naar persoon vermijden.

#### Optie D

De ventilatie op [naam school] voldoet op verschillende plekken van de school niet. Samen met de gemeente kijken we naar de aanpassingen die in het schoolgebouw gedaan moeten worden om de ventilatie te verbeteren. We kijken daarbij ook naar welk schoolgebouw de meeste prioriteit heeft. In de tussentijd lossen we dit voor [schoolnaam] op door het toepassen van verschillende maatregelen uit de *Handreiking Coronavirus en het gebruik van ventilatie en*

*verwarming en koeling op scholen* (zie [weeropschool.nl/ventilatie](http://weeropschool.nl/ventilatie)). Daarnaast houden we rekening met de extra richtlijnen voor het coronavirus van het RIVM. Dat betekent dat we lokalen in de school regelmatig luchten als er geen leerlingen in de ruimte zijn en sterke luchtstromen van persoon naar persoon vermijden.

Heb je nog vragen over ventilatie en frisse lucht binnen onze school? Neem dan contact op met [contactpersoon aanvullen].

Heb je nog algemene vragen over dit onderwerp? Het LCVS publiceert op 1 oktober een lijst met veelgestelde vragen over ventilatie op scholen, specifiek voor personeelsleden, die je kunt vinden op [weeropschool.nl/ventilatie](http://weeropschool.nl/ventilatie).

Met vriendelijke groet,

[naam schoolleider]